



Fund

บริษัทหลักทรัพย์จัดการกองทุน แลนด์ แอนด์ เฮ้าส์ จำกัด
LAND AND HOUSES FUND MANAGEMENT CO.,LTD

หนังสือชี้ชวน ส่วนข้อมูลกองทุนรวม

กองทุนเปิด แอล เอช ตลาดเงิน LH MONEY MARKET FUND (LHMM)

(สำหรับรอบระยะเวลาบัญชีปีที่ 15 สิ้นสุดวันที่ 30 พฤศจิกายน 2569)

ผู้ลงทุนควรศึกษารายละเอียดของกองทุนอย่างละเอียดถี่ถ้วนก่อนตัดสินใจลงทุนหากมีข้อสงสัยหรือต้องการ
ข้อมูลเพิ่มเติม โปรดติดต่อบริษัทจัดการหรือผู้สนับสนุนการขายหรือรับซื้อคืน

ส่วนข้อมูลสรุปรายละเอียดโครงการ

ชื่อโครงการ (ภาษาไทย)	: กองทุนเปิด แอล เอช ตลาดเงิน
ชื่อโครงการ (ภาษาอังกฤษ)	: LH MONEY MARKET FUND
ชื่อย่อโครงการ	: LHMM
อายุโครงการ	: ไม่กำหนด
วันที่ได้รับอนุมัติให้จัดตั้งและจัดการกองทุนรวม	: 16 พฤศจิกายน 2554
วันที่จดทะเบียน	: 1 ธันวาคม 2554
วันที่เปิดเสนอซื้อหน่วยลงทุน	: ทุกวันทำการ
วันที่เปิดเสนอขายหน่วยลงทุน	: ทุกวันทำการ

ประเภทและนโยบายการลงทุนของกองทุนรวม

ประเภทของกองทุน : กองทุนรวมตลาดเงิน กองทุนที่ลงทุนแบบมีความเสี่ยงทั้งในและต่างประเทศ
นโยบายการลงทุน

กองทุนมีนโยบายการลงทุนเฉพาะในทรัพย์สินอย่างหนึ่งอย่างใด หรือหลายอย่าง ดังต่อไปนี้

1. เงินฝากหรือตราสารเทียบเท่าเงินฝาก แต่ไม่รวมถึงเงินฝากอิสลาม
2. ตราสารหนี้ มีกำหนดวันชำระหนี้ไม่เกิน 397 วันนับแต่วันที่ลงทุน ทั้งนี้ ตราสารหนี้ดังกล่าวต้องไม่เป็นหุ้นกู้ด้อยสิทธิหรือตราสารหนี้อื่นที่มีลักษณะด้อยสิทธิในทำนองเดียวกับหุ้นกู้ด้อยสิทธิ
3. หน่วยลงทุนของกองทุนรวมตลาดเงินอื่น
4. reverse repo
5. securities lending โดยหลักทรัพย์ที่ยืมเป็นตราสารหนี้
6. derivatives เฉพาะเพื่อการลดความเสี่ยง
7. ทรัพย์สินอื่นที่มีลักษณะทำนองเดียวกับ 1 - 6 ตามที่สำนักงาน ก.ล.ต. กำหนดเพิ่มเติม

โดยจะดำรงอายุเฉลี่ยแบบถ่วงน้ำหนัก (Portfolio Duration) ของตราสารหรือทรัพย์สินทั้งหมดข้างต้นที่กองทุนลงทุน ณ ขณะใดขณะหนึ่งไว้ไม่เกิน 92 วัน

กองทุนอาจพิจารณาลงทุนในตราสารแห่งหนึ่งที่เสนอขายในต่างประเทศในอัตราไม่เกินร้อยละ 50 ของมูลค่าทรัพย์สินสุทธิของกองทุน โดยในส่วนของอัตราแลกเปลี่ยน กองทุนจะป้องกันความเสี่ยงด้านอัตราแลกเปลี่ยนเต็มจำนวนตลอดเวลา

กรณีเป็นการลงทุนในตราสารหนี้ที่ไม่รวมตราสารภาครัฐไทย และ/หรือเงินฝากหรือตราสารเทียบเท่าเงินฝากไม่รวมกรณีที่ผู้ออกหรือคู่สัญญาเป็นธนาคารออมสินซึ่งรัฐบาลเป็นประกัน เงินฝากหรือตราสารนั้น และ/หรือ ธุรกิจการซื้อโดยมีสัญญาขายคืน (reverse repo) และ/หรือ ธุรกิจการให้ยืมหลักทรัพย์ (securities lending) และ/หรือ สัญญาซื้อขายล่วงหน้า (derivatives) ที่กองทุนลงทุนต้องมีอันดับความน่าเชื่อถือ (credit rating) อย่างใดอย่างหนึ่ง แล้วแต่กรณี ดังนี้

- (1) มี credit rating อยู่ใน 2 อันดับแรกที่ได้มาจากการจัด credit rating ระยะสั้น
- (2) มี credit rating อยู่ใน 3 อันดับแรกที่ได้มาจากการจัด credit rating ระยะยาว
- (3) มี credit rating ที่เทียบเคียงได้กับ 2 อันดับแรกของการจัด credit rating ระยะสั้น ตามที่สถาบันจัดอันดับความน่าเชื่อถือ (CRA) ได้เปรียบเทียบกับไว้

อีกหนึ่งกองทุนจะลงทุนในทรัพย์สินหรือถือครองทรัพย์สินที่มีสภาพคล่องสูงดังต่อไปนี้ ในขณะที่ขณะหนึ่งรวมกันไม่น้อยกว่าร้อยละ 10 ของมูลค่าทรัพย์สินสุทธิของกองทุน

(1) เงินสดสกุลเงินบาท

(2) เงินฝากสกุลเงินบาทใน ธพ. หรือธนาคารที่มีกฎหมายเฉพาะจัดตั้งขึ้น แต่ไม่รวมถึงเงินฝากในบัญชีเงินฝากประจำหรือเงินฝากเพื่อการดำเนินงานของกองทุนรวมตลาดเงิน

(3) ตัวเงินคลังที่ออกตามกฎหมายว่าด้วยการบริหารหนี้สาธารณะ

(4) พันธบัตรรัฐบาลและพันธบัตร ธพท. ประเภทอายุไม่เกิน 1 ปี หรือมีอายุคงเหลือไม่เกิน 1 ปี

ในการคำนวณสัดส่วนการลงทุนของกองทุนรวมตามการจัดแบ่งประเภทกองทุนรวมจะไม่นับช่วงระยะเวลา ดังนี้

1) ช่วงระยะเวลา 30 วันนับแต่วันที่จดทะเบียนเป็นกองทุนรวม

2) ช่วงระยะเวลา 30 วันก่อนครบอายุโครงการหรือก่อนเลิกกองทุนรวม

3) ช่วงระยะเวลาที่ต้องใช้ในการจำหน่ายทรัพย์สินของกองทุนเนื่องจากได้รับคำสั่งขายคืน หรือสับเปลี่ยนหน่วยลงทุน หรือมีการสิ้นสุดสมาชิกภาพ หรือมีการโอนย้ายกองทุนจำนวนมาก หรือเพื่อรอการลงทุน ทั้งนี้ ต้องไม่เกินกว่า 10 วันทำการ

ทั้งนี้ การคำนวณสัดส่วนข้างต้นจะคำนึงถึงประโยชน์ของผู้ลงทุนเป็นสำคัญ

■ **การแข่งขันคดีหน่วยลงทุน และสิทธิประโยชน์ของผู้ถือหน่วยลงทุนแยกตามชนิดของหน่วยลงทุน**

กองทุนรวมนี้เป็นกองทุนสำหรับผู้ลงทุนทั่วไป ไม่มีการแบ่งชนิดของหน่วยลงทุน

■ **ผลตอบแทนที่ผู้ลงทุนจะได้จากเงินลงทุน**

ผู้ลงทุนมีโอกาสที่จะได้รับกำไรจากมูลค่าหน่วยลงทุนที่เพิ่มขึ้น ในกรณีที่ราคาหลักทรัพย์ที่กองทุนลงทุนปรับตัวสูงขึ้น

■ **กองทุนรวมนี้มีจำนวนเงินทุนโครงการล่าสุดเท่าใด**

จำนวนเงินทุนโครงการนี้เท่ากับ 10,000.00 ล้านบาท

■ **รอบระยะเวลาบัญชี**

วันที่สิ้นสุดรอบบัญชี : วันที่ 30 พฤศจิกายน ของทุกปี

วันที่สิ้นสุดรอบบัญชีครั้งแรก : วันที่ 30 พฤศจิกายน 2555

■ **ปัจจัยใดที่มีผลกระทบต่อเงินลงทุนของผู้ลงทุน**

1) การเปลี่ยนแปลงของอัตราดอกเบี้ย

2) การขาดสภาพคล่องของตราสาร

3) ความผันผวนของอัตราแลกเปลี่ยน (ในกรณีลงทุนในตราสารต่างประเทศ)

■ **การเลื่อนกำหนดการชำระเงินค่าขายคืนหน่วยลงทุน**

บริษัทจัดการอาจเลื่อนกำหนดการชำระเงินค่าขายคืนหน่วยลงทุนคืนแก่ผู้ถือหน่วยลงทุนที่ได้มีคำสั่งขายคืนหน่วยลงทุนของกองทุนเปิดได้ในกรณีดังต่อไปนี้

(1) บริษัทจัดการโดยความเห็นชอบของผู้ดูแลผลประโยชน์เห็นว่าเหตุจำเป็นทำให้ไม่สามารถจำหน่าย จ่าย โอนหลักทรัพย์หรือทรัพย์สินของกองทุนเปิดได้อย่างสมเหตุสมผล หรือมีเหตุที่ทำให้กองทุนรวมไม่ได้รับชำระเงินจากหลักทรัพย์หรือทรัพย์สินที่ลงทุนไว้ตามกำหนดเวลาปกติ ซึ่งเหตุดังกล่าวอยู่นอกเหนือการควบคุมของบริษัทจัดการ

(2) มีคำสั่งขายคืนหน่วยลงทุนไว้แล้วแต่ในช่วงระยะเวลาที่บริษัทจัดการยังไม่ได้ชำระเงินค่าขายคืนหน่วยลงทุนให้แก่ผู้ถือหน่วยลงทุน บริษัทจัดการพบว่าราคาซื้อขายคืนหน่วยลงทุนดังกล่าวไม่ถูกต้อง และผู้ดูแลผลประโยชน์ยังไม่ได้รับรองข้อมูลในรายงานการแก้ไขราคาย้อนหลังและรายงานการชดเชยราคา โดยราคาซื้อขายคืนหน่วยลงทุนที่ไม่ถูกต้องนั้นต่างจากราคาซื้อขายคืนหน่วยลงทุนที่ถูกต้องตั้งแต่หนึ่งสแตงค์ขึ้นไปและคิดเป็นอัตราตั้งแต่ร้อยละ 0.5 ของราคาซื้อขายคืนหน่วยลงทุนที่ถูกต้อง

(3) มีคำสั่งขายคืนหน่วยลงทุนในช่วงระยะเวลาที่บริษัทจัดการพบว่าราคาซื้อขายคืนหน่วยลงทุนไม่ถูกต้อง และผู้ดูแลผลประโยชน์ยังไม่ได้รับรองข้อมูลในรายงานการแก้ไขราคาย้อนหลังและรายงานการชดเชยราคา โดยราคาซื้อขายคืนหน่วยลงทุนที่ไม่ถูกต้องนั้นต่างจากราคาซื้อขายคืนหน่วยลงทุนที่ถูกต้องตั้งแต่หนึ่งสตางค์ขึ้นไป และคิดเป็นอัตราตั้งแต่ร้อยละ 0.5 ของราคาซื้อขายคืนหน่วยลงทุนที่ถูกต้อง

การเลื่อนกำหนดการชำระเงินค่าขายคืนหน่วยลงทุนแก่ผู้ถือหน่วยลงทุนตาม (1) (2) หรือ (3) บริษัทจัดการอาจเลื่อนได้ไม่เกิน 10 วันทำการนับตั้งแต่วันที่ทำการถัดจากวันที่มีคำสั่งขายคืนหน่วยลงทุนนั้น เว้นแต่ได้รับการผ่อนผันจากสำนักงานคณะกรรมการ ก.ล.ต. ทั้งนี้ การผ่อนผันดังกล่าวไม่รวมกรณีตาม (1) และบริษัทจัดการจะดำเนินการดังต่อไปนี้

- แจ้งผู้ถือหน่วยลงทุนที่มีคำสั่งขายคืนหน่วยลงทุนไว้แล้วให้ทราบถึงการเลื่อนกำหนดการชำระค่าขายคืนหน่วยลงทุน ตลอดจนเปิดเผยต่อผู้ถือหน่วยลงทุนรายอื่นและผู้ลงทุนทั่วไปให้ทราบเรื่องดังกล่าวด้วยวิธีการใด ๆ โดยพลัน

- แจ้งการเลื่อนกำหนดการชำระเงินค่าขายคืนหน่วยลงทุน และจัดทำรายงานในเรื่องดังกล่าว พร้อมทั้งแสดงผลและหลักฐานการได้รับความเห็นชอบหรือการรับรองข้อมูลในรายงานการแก้ไขราคาย้อนหลังและรายงานการชดเชยราคาจากผู้ดูแลผลประโยชน์ให้สำนักงานคณะกรรมการ ก.ล.ต. ทราบโดยพลัน โดยบริษัทจัดการอาจมอบหมายให้ผู้ดูแลผลประโยชน์ดำเนินการดังกล่าวแทนก็ได้

- ในระหว่างที่บริษัทจัดการเลื่อนกำหนดการชำระเงินค่าขายคืนหน่วยลงทุนนั้น หากถึงวันทำการซื้อขายหน่วยลงทุนวันอื่น และมีผู้ถือหน่วยลงทุนสั่งขายคืนหน่วยลงทุนอีก บริษัทจัดการจะต้องรับซื้อคืนหน่วยลงทุนนั้น ทั้งนี้ บริษัทจัดการต้องชำระเงินค่าขายคืนหน่วยลงทุนแก่ผู้ถือหน่วยลงทุนที่ยังค้างอยู่ให้เสร็จสิ้นก่อน แล้วจึงชำระเงินค่าขายคืนหน่วยลงทุนแก่ผู้ถือหน่วยลงทุนที่สั่งขายคืนหน่วยลงทุนในวันนั้นๆ ต่อไป

■ การไม่ขายหรือไม่รับซื้อคืนหน่วยลงทุนตามคำสั่งที่รับไว้แล้ว

การดำเนินการในกรณีนี้หรือถูกหนี้ยึดถือตามสิทธิเรียกร้องผิดนัดชำระหนี้ หรือตราสารที่ลงทุนประสบปัญหาขาดสภาพคล่องหรือไม่สามารถจำหน่ายได้ด้วยราคาที่สมเหตุสมผล (side pocket)

บริษัทจัดการกองทุนรวมจะปฏิบัติตามประกาศสำนักงานคณะกรรมการกำกับหลักทรัพย์และตลาดหลักทรัพย์ที่ ส.น.9/2564 เรื่อง หลักเกณฑ์ เงื่อนไข และวิธีจัดการกองทุนรวมเพื่อผู้ลงทุนทั่วไป กองทุนรวมเพื่อผู้ลงทุนที่มีใช้รายย่อย และกองทุนรวมเพื่อผู้ลงทุนประเภทสถาบัน

การไม่ขายหรือรับซื้อคืนหน่วยลงทุนตามคำสั่งที่รับไว้แล้วหรือจะหยุดรับคำสั่งซื้อหรือขายคืนหน่วยลงทุน (Suspension of Dealings)

บริษัทจัดการสามารถดำเนินการได้สูงสุดไม่เกิน 5 วันทำการ เว้นแต่จะได้รับการผ่อนผันเวลาดังกล่าวจากสำนักงาน ก.ล.ต. โดยบริษัทจัดการพิจารณาแล้วมีความเชื่อโดยสุจริตและสมเหตุสมผลว่าจำเป็นต้องระงับการซื้อขายหน่วยลงทุน โดยได้รับความเห็นชอบจากผู้ดูแลผลประโยชน์ อันเนื่องมาจากเหตุจำเป็นตามกรณีใดกรณีหนึ่งดังนี้

- 1) ไม่สามารถจำหน่าย จ่าย โอน หลักทรัพย์ หรือทรัพย์สินของกองทุนรวมได้อย่างสมเหตุสมผล
- 2) ไม่สามารถคำนวณมูลค่าทรัพย์สินของกองทุนรวมได้อย่างเป็นธรรม และเหมาะสม
- 3) มีเหตุจำเป็นอื่นใดเพื่อคุ้มครองประโยชน์ของผู้ถือหน่วยลงทุนโดยรวม

อนึ่ง การไม่ขายหรือไม่รับซื้อคืนหน่วยลงทุนตามคำสั่งที่รับไว้แล้วหรือจะหยุดรับคำสั่งซื้อหรือคำสั่งขายคืนหน่วยลงทุน (Suspension of Dealings) ให้บริษัทจัดการปฏิบัติตามประกาศสำนักงานคณะกรรมการกำกับหลักทรัพย์และตลาดหลักทรัพย์ ที่ ส.น. 9/2564 เรื่อง หลักเกณฑ์ เงื่อนไข และวิธีจัดการกองทุนรวมเพื่อผู้ลงทุนทั่วไป กองทุนรวมเพื่อผู้ลงทุนที่มีใช้รายย่อย และกองทุนรวมเพื่อผู้ลงทุนประเภทสถาบัน

ทั้งนี้ การไม่ขายหรือรับซื้อคืนหน่วยลงทุนตามคำสั่งที่รับไว้แล้วหรือจะหยุดรับคำสั่งซื้อหรือขายคืนหน่วยลงทุน (Suspension of Dealings) ด้วยเหตุอื่น ให้เป็นไปตามประกาศคณะกรรมการกำกับตลาดทุน ที่ ทน. 11/2564 เรื่อง หลักเกณฑ์การจัดการกองทุนรวมเพื่อผู้ลงทุนทั่วไป กองทุนรวมเพื่อผู้ลงทุนที่มีใช้รายย่อย กองทุนรวมเพื่อผู้ลงทุนประเภทสถาบัน และกองทุนส่วนบุคคล

■ การหยุดรับคำสั่งซื้อขายหน่วยลงทุน

เพื่อคุ้มครองประโยชน์ของผู้ถือหน่วยลงทุน หรือในกรณีที่มีความจำเป็นเพื่อรักษาเสถียรภาพทางเศรษฐกิจและการเงินของประเทศ หรือเพื่อรักษาเสถียรภาพในระบบตลาดการเงิน สำนักงานคณะกรรมการ ก.ล.ต. อาจประกาศให้บริษัทจัดการหยุดรับคำสั่งซื้อ คำสั่งขายคืน หรือคำสั่งสับเปลี่ยนหน่วยลงทุนของกองทุนเปิดได้เป็นการชั่วคราวตามระยะเวลาที่เห็นสมควร แต่รวมแล้วต้องไม่เกิน 20 วันทำการติดต่อกัน เว้นแต่จะได้รับความเห็นชอบจากคณะกรรมการ ก.ล.ต. ให้ขยายระยะเวลาหยุดรับคำสั่งซื้อ คำสั่งขายคืน หรือคำสั่งสับเปลี่ยนหน่วยลงทุนออกไปได้

■ ช่องทางที่ผู้ถือหน่วยลงทุนจะทราบข้อมูลเกี่ยวกับมูลค่าทรัพย์สินสุทธิ มูลค่าหน่วยลงทุน ราคาขาย และรับซื้อคืนหน่วยลงทุน รวมถึงข้อมูลโครงการจัดการกองทุนรวมและข้อผูกพันระหว่างผู้ถือหน่วยลงทุนกับบริษัทจัดการ

ผู้ถือหน่วยลงทุนสามารถตรวจสอบได้ ในเว็บไซต์ (Website) ของบริษัทจัดการ www.lhfund.co.th หรือที่บริษัทจัดการที่หมายเลขโทรศัพท์ 02-286-3484

■ ช่องทางที่ผู้ลงทุนสามารถทราบข้อมูลเพิ่มเติมเกี่ยวกับกองทุนรวมนี้

บริษัทหลักทรัพย์จัดการกองทุน แลนด์ แอนด์ เฮ้าส์ จำกัด
เลขที่ 1 อาคารคิวเฮ้าส์ ลุมพินี ชั้น 14 ถนนสาทรใต้ แขวงทุ่งมหาเมฆ เขตสาทร กรุงเทพมหานคร 10120

■ ปัจจัยความเสี่ยงของกองทุนรวม

ความเสี่ยงจากการดำเนินงานของผู้ออกตราสาร (Business Risk)
คือความเสี่ยงที่เกิดจากการดำเนินงานของผู้ออกตราสาร หากผลการดำเนินงานหรือฐานะการเงินของผู้ออกตราสาร รวมทั้งความสามารถในการทำกำไรของผู้ออกตราสารเปลี่ยนแปลงไป ซึ่งอาจกระทบต่อราคาซื้อขายของตราสาร
<u>แนวทางการบริหารความเสี่ยง:</u> ผู้จัดการกองทุนจะพิจารณาคัดเลือกหลักทรัพย์ที่จะลงทุน โดยการวิเคราะห์สถานะทางการเงิน ผลการดำเนินงาน การบริหารงาน เพื่อประกอบการตัดสินใจลงทุน และยังจะทำการติดตามข้อมูลข่าวสารของผู้ออกตราสารอย่างใกล้ชิดและต่อเนื่อง เพื่อปรับเปลี่ยนแผนการลงทุนอย่างเหมาะสม

ความเสี่ยงจากความสามารถในการชำระหนี้ของผู้ออกตราสาร (Credit Risk)
คือความเสี่ยงจากการที่บริษัทผู้ออกตราสารไม่สามารถชำระคืนเงินต้น และ/หรือดอกเบี้ยได้ตามที่กำหนด หรือไม่ครบตามจำนวนที่ได้สัญญาไว้
<u>แนวทางการบริหารความเสี่ยง:</u> บริษัทจัดการจะวิเคราะห์คุณภาพและความสามารถในการชำระหนี้ของผู้ออกตราสาร และทบทวนฐานะทางการเงินและความน่าเชื่อถือของผู้ออกตราสารเป็นประจำสม่ำเสมอ หากมีการเปลี่ยนแปลงอย่างมีนัยสำคัญ ก็จะพิจารณาปรับเปลี่ยนแผนการลงทุนให้เหมาะสมกับสภาพการณ์

ความเสี่ยงจากการเปลี่ยนแปลงของอัตราดอกเบี้ย (Interest Rate Risk)
คือราคาของตราสารแห่งหนึ่งจะเปลี่ยนแปลงในทิศทางตรงข้ามกับการเปลี่ยนแปลงของอัตราดอกเบี้ย และตามปกติตราสารแห่งหนึ่งที่มีอายุคงเหลือยิ่งยาวนานเท่าไร การเปลี่ยนแปลงของอัตราดอกเบี้ยก็จะมีผลกระทบต่อราคาของตราสารมากขึ้น
<u>แนวทางการบริหารความเสี่ยง:</u> บริษัทจัดการอาจลดความเสี่ยงด้านนี้ลงได้จากการติดตามวิเคราะห์ปัจจัยที่มีผลกระทบต่อระดับราคาของตราสารอย่างสม่ำเสมอและต่อเนื่อง

ความเสี่ยงจากการขาดสภาพคล่องของตราสาร (Liquidity Risk)

คือความเสี่ยงที่เกิดจากการไม่สามารถขายตราสารได้ในช่วงเวลาที่ต้องการหรืออาจไม่ได้ราคาตามที่คาดหวังเอาไว้

แนวทางการบริหารความเสี่ยง : บริษัทจัดการจะพิจารณาลงทุนในหลักทรัพย์ที่มีสภาพคล่องให้สอดคล้องกับประเภทลักษณะและนโยบายการลงทุนของกองทุนอย่างเหมาะสม เพื่อให้มีความคล่องตัวในการบริหารกองทุน ทั้งนี้ แนวทางการบริหารความเสี่ยงจากการขาดสภาพคล่องของตราสาร จะขึ้นอยู่กับการศึกษาตัดสินใจของบริษัทจัดการโดยคำนึงถึงผลประโยชน์สูงสุดของผู้ถือหน่วยลงทุนเป็นสำคัญ

ความเสี่ยงจากอัตราแลกเปลี่ยน (Foreign Exchange Rate Risk)

กรณีตราสารหนี้ที่กองทุนลงทุนมีการจ่ายดอกเบี้ยและเงินต้นเป็นสกุลเงินตราต่างประเทศ ทำให้กองทุนมีความเสี่ยงจากอัตราแลกเปลี่ยนเมื่อมีการแปลงค่าเงินสกุลต่างประเทศให้เป็นสกุลเงินบาท ซึ่งจะส่งผลตอบแทนที่ได้รับไม่เป็นไปตามที่คาดไว้

แนวทางการบริหารความเสี่ยง: เนื่องจากกองทุนมีนโยบายลงทุนในต่างประเทศบางส่วน เพื่อเป็นการป้องกันความเสี่ยงด้านอัตราแลกเปลี่ยน กองทุนมีนโยบายที่จะป้องกันความเสี่ยงโดยใช้สัญญาสวอปอัตราแลกเปลี่ยน (Currency Swap) และ/หรือสัญญาฟอร์เวิร์ดอัตราแลกเปลี่ยน (Currency Forward) เพื่อรับค่าเงินบาทในอัตราคงที่สำหรับตราสารที่มีการจ่ายเงินต้นและดอกเบี้ยเป็นเงินตราต่างประเทศ โดยกองทุนจะทำการป้องกันความเสี่ยงที่อาจเกิดขึ้นจากอัตราแลกเปลี่ยนเต็มจำนวนตลอดเวลา (Fully Hedge) เพื่อไม่ให้เกิดความผันผวนของผลตอบแทนที่เป็นเงินบาท

ความเสี่ยงจากการลงทุนในต่างประเทศ (Country and Political Risk)

เนื่องจากกองทุนอาจจะลงทุนในตราสารต่างประเทศ กองทุนจึงมีความเสี่ยงของประเทศที่ลงทุน เช่น การเปลี่ยนแปลงของปัจจัยพื้นฐาน สภาวะทางเศรษฐกิจ การเมือง ค่าเงิน และนโยบายต่างประเทศ โดยปัจจัยเหล่านี้อาจมีผลกระทบต่อราคาหน่วยลงทุน หรือหลักทรัพย์ที่กองทุนลงทุน

แนวทางการบริหารความเสี่ยง: บริษัทจัดการจะติดตามและทำการวิเคราะห์ความเสี่ยงทางด้านปัจจัยพื้นฐาน สภาวะทางเศรษฐกิจ การเมือง ค่าเงิน และนโยบายต่างประเทศ ของประเทศที่ลงทุนอย่างสม่ำเสมอ เพื่อลดความเสี่ยงในส่วนนี้

ความเสี่ยงจากข้อจำกัดการนำเงินลงทุนกลับประเทศ (Repatriation Risk)

กองทุนอาจจะมีการลงทุนในตราสารต่างประเทศ จึงมีความเสี่ยงจากการเปลี่ยนแปลงนโยบายต่างประเทศที่เกี่ยวกับการแลกเปลี่ยนเงินตราต่างประเทศ และการนำเงินลงทุนกลับเข้ามาในประเทศได้ ซึ่งอาจส่งผลให้กองทุนไม่สามารถชำระเงินให้ผู้ถือหน่วยลงทุนได้ตามจำนวนหรือเวลาที่กำหนด

แนวทางการบริหารความเสี่ยง: บริษัทจัดการจะติดตามสถานการณ์ของประเทศคู่ค้าที่บริษัทจัดการมีการลงทุนไว้อย่างใกล้ชิด และสม่ำเสมอ เพื่อลดความเสี่ยงดังกล่าว

เครื่องมือบริหารความเสี่ยงด้านสภาพคล่องของกองทุนรวม

การไม่ขายหรือไม่รับซื้อคืนหน่วยลงทุนตามคำสั่งที่รับไว้หรือจะหยุดรับคำสั่งซื้อหรือคำสั่งขายคืนหน่วยลงทุน (suspension of dealings)

โดยบริษัทจัดการจะใช้เพดานการขายคืนหน่วยลงทุนไม่เกิน : 1 วันทำการ

เว้นแต่จะได้รับการผ่อนผันเวลาดังกล่าวจากสำนักงาน ก.ล.ต. โดยบริษัทจัดการกองทุนรวมพิจารณาแล้ว มีความเชื่อโดยสุจริตและสมเหตุสมผลว่า จำเป็นต้องระงับการซื้อขายหน่วยลงทุนโดยได้รับความเห็นชอบจากผู้ดูแลผลประโยชน์ กรณีเกิดเหตุตามประกาศคณะกรรมการกำกับหลักทรัพย์ และตลาดหลักทรัพย์กำหนด

บริษัทจัดการกองทุนรวมจะไม่ขายหรือไม่รับซื้อคืนหน่วยลงทุนตามคำสั่งที่รับไว้แล้วหรือจะหยุดรับคำสั่งซื้อหรือคำสั่งขายคืนหน่วยลงทุน (suspension of dealings) ได้ด้วยเหตุอื่นใดดังต่อไปนี้ ซึ่งไม่เกินกว่ากรณีที่ประกาศคณะกรรมการกำกับหลักทรัพย์และตลาดหลักทรัพย์กำหนด

1. เป็นการไม่ขายหน่วยลงทุนตามคำสั่งซื้อหน่วยลงทุนที่รับไว้แล้ว หรือเป็นการหยุดรับคำสั่งซื้อหน่วยลงทุนแก่ผู้ลงทุนเฉพาะราย เนื่องจากปรากฏข้อเท็จจริงดังนี้

(ก) บริษัทจัดการกองทุนรวมมีเหตุอันควรสงสัยว่าผู้ลงทุนรายนั้น ๆ มีส่วนเกี่ยวข้องกับการกระทำอย่างใดอย่างหนึ่งดังนี้

(1) การกระทำที่เป็นความผิดมูลฐานหรือความผิดฐานฟอกเงินตามกฎหมายเกี่ยวกับการป้องกันและปราบปรามการฟอกเงินไม่ว่าจะเป็นกฎหมายไทย หรือกฎหมายต่างประเทศ

(2) การให้การสนับสนุนทางการเงินแก่การก่อการร้าย

(3) การกระทำที่เป็นปฏิปักษ์ต่อการปฏิบัติตามคำสั่งเกี่ยวกับการยึดหรืออายัดทรัพย์สินโดยบุคคลผู้มีอำนาจตามกฎหมาย

(ข) บริษัทจัดการกองทุนรวมไม่สามารถดำเนินการรู้จักลูกค้า และตรวจสอบเพื่อทราบข้อเท็จจริงเกี่ยวกับลูกค้าได้ในสาระสำคัญ

2. อยู่ในระหว่างดำเนินการเปลี่ยนให้บริษัทจัดการกองทุนรวมรายอื่นเข้าบริหารจัดการกองทุนรวมภายใต้การจัดการของตนเอง อันเนื่องมาจาก การที่บริษัทจัดการกองทุนรวมรายเดิมไม่สามารถดำรงความเพียงพอของเงินกองทุนได้ตามประกาศคณะกรรมการกำกับหลักทรัพย์และตลาดหลักทรัพย์ ว่าด้วยการดำรงเงินกองทุนของผู้ประกอบธุรกิจการจัดการกองทุนรวม การจัดการกองทุนส่วนบุคคล การเป็นนายหน้าซื้อขายหลักทรัพย์และการค้าหลักทรัพย์ และการจัดจำหน่ายหลักทรัพย์ที่เป็นหน่วยลงทุน และการเป็นผู้จัดการเงินทุนสัญญาซื้อขายล่วงหน้า ซึ่งให้กระทำได้ไม่เกิน 3 วันทำการ

หมายเหตุ บริษัทจัดการไม่จำเป็นต้องระบุ side pocket ในโครงการจัดการกองทุนรวม เนื่องจากการปฏิบัติตามประกาศซึ่งบริษัทจัดการสามารถดำเนินการ ได้อยู่แล้ว

คำเตือนเกี่ยวกับการลงทุนในหน่วยลงทุน

1) การลงทุนในหน่วยลงทุนไม่ใช่การฝากเงิน รวมทั้งไม่ได้อยู่ภายใต้ความคุ้มครองของสถาบันคุ้มครองเงินฝาก จึงมีความเสี่ยงจากการลงทุนซึ่งผู้ลงทุนอาจไม่ได้รับเงินลงทุนคืนเต็มจำนวน

2) ได้รับอนุมัติจัดตั้ง และอยู่ภายใต้การกำกับดูแลของสำนักงานคณะกรรมการ ก.ล.ต.

3) การพิจารณาหนังสือชี้ชวนในการเสนอขายหน่วยลงทุนของกองทุนรวมนี้มิได้เป็นการแสดงว่าสำนักงาน ก.ล.ต. ได้รับความถูกต้องของข้อมูลในหนังสือชี้ชวนของกองทุนรวม หรือ ได้ประกันราคาหรือผลตอบแทนของหน่วยลงทุนที่เสนอขายนั้น ทั้งนี้ บริษัทจัดการกองทุนรวมได้สอบถามข้อมูลในหนังสือชี้ชวนส่วนข้อมูลกองทุนรวม แล้วด้วยความระมัดระวังในฐานะผู้รับผิดชอบในการดำเนินการของกองทุนรวมและขอรับรองว่าข้อมูลดังกล่าวถูกต้องไม่เป็นเท็จ และไม่ทำให้ผู้อื่นสำคัญผิด

4) บริษัทจัดการอาจลงทุนในหลักทรัพย์ หรือทรัพย์สินอื่นเพื่อบริษัทจัดการเช่นเดียวกันกับที่บริษัทจัดการลงทุนในหลักทรัพย์หรือทรัพย์สินอื่นเพื่อกองทุนรวม โดยบริษัทจัดการจะจัดให้มีระบบงานที่ป้องกันความขัดแย้งทางผลประโยชน์ เพื่อให้เกิดความเป็นธรรมต่อผู้ถือหน่วยลงทุน ผู้ถือหน่วยลงทุนสามารถสอบถามข้อมูลเพิ่มเติมได้ที่ www.lhfund.co.th

สิทธิและข้อจำกัดของผู้ถือหน่วยลงทุน

ในกรณีผู้ถือหน่วยลงทุนถือหน่วยลงทุนเกินกว่า 1 ใน 3 ของจำนวนหน่วยลงทุนที่จำหน่ายได้แล้วทั้งหมดของกองทุนรวม บริษัทจัดการจะไม่นับคะแนนเสียงส่วนที่เกินกว่า 1 ใน 3 เว้นแต่กรณีที่มีการแบ่งชนิดหน่วยลงทุนและหน่วยลงทุนชนิดดังกล่าวมีผู้ถือหน่วยลงทุนเพียงรายเดียวจะนับคะแนนเสียงของผู้ถือหน่วยลงทุนดังกล่าวได้เต็มตามจำนวนที่ถืออยู่

▪ วิธีการโอนหน่วยลงทุน และข้อจำกัดการโอนหน่วยลงทุน

ผู้ถือหน่วยลงทุนสามารถโอนหน่วยลงทุนได้ในกรณีดังต่อไปนี้

- (1) การโอนหน่วยลงทุนให้บิดา มารดา บุตร และคู่สมรสของผู้ถือหน่วยลงทุน
- (2) การโอนหน่วยลงทุนตามคำสั่งศาล หรือโดยผลของกฎหมาย
- (3) การโอนหน่วยลงทุนในกรณีพิเศษอื่น ๆ ที่บริษัทจัดการเห็นสมควรและอนุมัติให้โอนได้

ทั้งนี้ การโอนหน่วยลงทุนต้องไม่ทำให้การถือหน่วยลงทุนของบุคคลใด หรือกลุ่มบุคคลเดียวกันใดเกินข้อจำกัดการถือหน่วยลงทุนตามประกาศคณะกรรมการกำกับตลาดทุนว่าด้วยหลักเกณฑ์เกี่ยวกับข้อจำกัดการถือหน่วยลงทุนในกองทุนรวมและหน้าที่ของบริษัทจัดการ เว้นแต่เป็นการโอนทางมรดก

▪ วิธีการโอนหน่วยลงทุน

ผู้ถือหน่วยลงทุนที่ประสงค์จะโอนหน่วยลงทุน จะต้องดำเนินการดังต่อไปนี้

- (1) กรอกแบบคำขอโอนหน่วยลงทุนตามที่บริษัทจัดการหรือนายทะเบียนหน่วยลงทุนกำหนด พร้อมทั้งส่งลายมือชื่อผู้โอนและผู้รับโอน และยื่นคำขอโอนหน่วยลงทุนดังกล่าวพร้อมเอกสารที่กำหนดแก่นายทะเบียนหน่วยลงทุน ในกรณีที่ผู้รับโอนยังไม่มีบัญชีกองทุนกับบริษัทจัดการ ผู้รับโอนจะต้องดำเนินการขอเปิดบัญชีกองทุนตามวิธีการที่กำหนดไว้ในโครงการก่อน แล้วผู้โอนจึงทำการโอนหน่วยลงทุนให้ผู้รับโอนได้
- (2) ผู้โอนจะต้องเสียค่าธรรมเนียมการโอนหน่วยลงทุนตามที่ระบุไว้ในหนังสือชี้ชวนส่วนข้อมูลโครงการเรื่อง “ค่าธรรมเนียมที่เรียกเก็บจากผู้สั่งซื้อหรือผู้ถือหน่วยลงทุน”
- (3) หลังจากที่ได้รับค่าธรรมเนียมการโอนหน่วยลงทุนจากผู้โอนแล้ว นายทะเบียนหน่วยลงทุนจะส่งมอบใบเสร็จรับเงิน และใบกำกับภาษี พร้อมสำเนาคำขอโอนหน่วยลงทุนให้แก่ผู้โอนไว้เป็นหลักฐาน

นายทะเบียนหน่วยลงทุนจะบันทึกข้อมูลการโอนหน่วยลงทุนและออกหนังสือรับรองสิทธิในหน่วยลงทุนให้ผู้โอนและผู้รับโอนหน่วยลงทุน ภายใน 15 วันนับแต่วันที่นายทะเบียนหน่วยลงทุนได้รับคำขอโอนหน่วยลงทุนถูกต้องสมบูรณ์ ทั้งนี้ ผู้รับโอนหน่วยลงทุนจะมีสิทธิในฐานะผู้ถือหน่วยลงทุนของกองทุนรวมตามข้อผูกพันข้อ 13 เรื่อง “สิทธิหน้าที่และความรับผิดชอบของผู้ถือหน่วยลงทุน” ได้ต่อเมื่อนายทะเบียนหน่วยลงทุนได้บันทึกชื่อผู้รับโอนหน่วยลงทุนในสมุดทะเบียนผู้ถือหน่วยลงทุนเรียบร้อยแล้ว

▪ การออกและส่งมอบเอกสารหลักฐานแสดงสิทธิในหน่วยลงทุน

นายทะเบียนหน่วยลงทุนจะออก “หนังสือรับรองสิทธิในหน่วยลงทุน/ใบเสร็จรับเงิน/ใบกำกับภาษี” ทุกครั้งที่มีการสั่งซื้อหรือขายคืนหน่วยลงทุน เพื่อเป็นการยืนยันจำนวนหน่วยลงทุนให้แก่ผู้ถือหน่วยลงทุน และจะจัดส่งหนังสือรับรองสิทธิในหน่วยลงทุน/ใบเสร็จรับเงิน/ใบกำกับภาษีให้แก่ผู้ถือหน่วยลงทุนภายใน 15 วันทำการนับแต่วันทำการถัดจากวันที่ปิดการเสนอขายหน่วยลงทุนครั้งแรก หรือภายใน 7 วันทำการนับแต่วันถัดจากวันคำนวณมูลค่าทรัพย์สินสุทธิ มูลค่าหน่วยลงทุน และราคาหน่วยลงทุน ในช่วงการขายและรับซื้อคืนหน่วยลงทุนภายหลังการเสนอขายครั้งแรก อนึ่งเอกสารหลักฐานต่าง ๆ จะจัดส่งโดยทางไปรษณีย์หรือให้ผู้สนับสนุนการขายหรือรับซื้อคืนเป็นผู้มอบให้แล้วแต่กรณี

ทั้งนี้ สิทธิในหน่วยลงทุนของผู้สั่งซื้อหน่วยลงทุนจะเกิดขึ้นต่อเมื่อนายทะเบียนหน่วยลงทุนได้ทำการบันทึกการสั่งซื้อหน่วยลงทุนของผู้สั่งซื้อหน่วยลงทุนในทะเบียนผู้ถือหน่วยลงทุนแล้ว

บริษัทจัดการและ/หรือนายทะเบียนขอสงวนสิทธิเปลี่ยนแปลงรูปแบบของเอกสารแสดงสิทธิในหน่วยลงทุนจากหนังสือรับรองสิทธิในหน่วยลงทุน เป็น “สมุดบัญชีแสดงสิทธิในหน่วยลงทุน (Fund book)” หรือรูปแบบอื่นใดที่สำนักงานคณะกรรมการ ก.ล.ต. อนุญาต หรือเห็นชอบได้ บริษัทจัดการจะประกาศให้ทราบล่วงหน้าไม่น้อยกว่า 5 วันทำการ ณ ที่ทำการทุกแห่งของบริษัทจัดการ และสถานที่ติดต่อของผู้สนับสนุนการขายหรือรับซื้อคืนหน่วยลงทุน

- ช่องทางและวิธีการที่ผู้ถือหุ้นหน่วยลงทุนสามารถตรวจสอบแนวทางการใช้สิทธิออกเสียงและการดำเนินการใช้สิทธิออกเสียงของ บลจ. ในหลักทรัพย์ของบริษัทใด ๆ ที่กองทุนรวมลงทุน

ผู้ถือหุ้นหน่วยลงทุนสามารถตรวจสอบดูแนวทางในการใช้สิทธิออกเสียงและการดำเนินการใช้สิทธิออกเสียง ได้ที่ www.lhfund.co.th

- ช่องทางและวิธีร้องเรียนของผู้ลงทุน

ผู้ถือหุ้นหน่วยลงทุนสามารถร้องเรียนได้ที่

- บริษัทจัดการที่หมายเลขโทรศัพท์ 02-286-3484
- สำนักงานคณะกรรมการ ก.ล.ต. (Help center) โทรศัพท์ 02-033-9999
- ผู้ดูแลผลประโยชน์ ธนาคารไทยพาณิชย์ จำกัด (มหาชน) โทรศัพท์ 02-128-2331-6

- นโยบายการระงับข้อพิพาทโดยกระบวนการอนุญาโตตุลาการตลอดจนวิธีเข้าสู่กระบวนการดังกล่าวของกองทุนรวม

บริษัทจัดการมีนโยบายการระงับข้อพิพาทโดยกระบวนการอนุญาโตตุลาการ ในกรณีที่บริษัทจัดการฝ่าฝืนหรือไม่ปฏิบัติตามโครงการจัดการกองทุนรวมนี้ และ/หรือหลักเกณฑ์ตามประกาศคณะกรรมการ ก.ล.ต. และ/หรือประกาศสำนักงานคณะกรรมการ ก.ล.ต. ที่เกี่ยวข้อง อันมีผลให้เกิดความเสียหายแก่ผู้ถือหุ้นหน่วยลงทุนของกองทุน ผู้ถือหุ้นของกองทุนสามารถนำข้อพิพาทเข้าสู่การพิจารณาตามกระบวนการอนุญาโตตุลาการของสำนักงานคณะกรรมการ ก.ล.ต. ได้

- ภูมิลาเนาเพื่อการวางทรัพย์ สำหรับผู้ถือหุ้นหน่วยลงทุนทุกรายที่ไม่มีภูมิลาเนาในประเทศไทย

บริษัทจัดการจะอ้างอิงที่อยู่ของบริษัทจัดการเป็นภูมิลาเนาเพื่อการวางทรัพย์ในกรณีที่ต้องมีการวางทรัพย์

ข้อมูลบุคคลที่เกี่ยวข้องกับการดำเนินการของกองทุนรวม

ณ วันที่ 19 มกราคม 2569 บริษัทหลักทรัพย์จัดการกองทุน แลนด์ แอนด์ เฮ้าส์ จำกัด มีจำนวนกองทุนภายใต้การบริหารจัดการของบริษัททั้งหมด 82 กองทุน และมีมูลค่าทรัพย์สินสุทธิของกองทุนรวมเท่ากับ 71,025,354,289.34 บาท

รายชื่อกรรมการ

- | | |
|--------------------------|---------------|
| 1. นายหวาง เจิ้ง-ชิน | ประธานกรรมการ |
| 2. นางศศิธร พงศธร | กรรมการ |
| 3. นายถาน ชื่อ-ผิง | กรรมการ |
| 4. นายอดุลย์ วินัยแพทย์ | กรรมการ |
| 5. นายเกษม อาคเนย์สุวรรณ | กรรมการ |
| 6. นายปรีชา ปรมาพจน์ | กรรมการ |
| 7. นายมนรัฐ ผดุงสิทธิ์ | กรรมการ |

รายชื่อผู้บริหาร

- | | |
|------------------------------|--------------------------------------------|
| 1. นายมนรัฐ ผดุงสิทธิ์ | กรรมการผู้อำนวยการ |
| 2. นางสาวลินดา อุบลเรียบร้อย | สายการลงทุน |
| 3. นางสาวศศิวิณี กฤษณะสมิต | สายปฏิบัติการ |
| 4. นายพีระพันธ์ สังข์พันธ์ุ์ | สายเทคโนโลยีสารสนเทศ |
| 5. นางสาวภาวนุช เอี่ยมนวชาติ | สายกำกับการณ์ปฏิบัติงานและบริหารความเสี่ยง |

รายชื่อคณะกรรมการลงทุน

1. นางสาวลินดา อุบลเรียบร้อย	ประธานที่ประชุม
2. นายมนรัฐ ผดุงสิทธิ์	กรรมการ
3. นายสมประสงค์ แซ่จิว	กรรมการ
4. นางสาวพรเพ็ญ ชูลีประเสริฐ	กรรมการ
5. นายพลสินธุ์ กิจมันถาวร	กรรมการ
6. นายพัชกันณ ธนวงกิจสกุล	กรรมการ
7. นายเกรียงไกร ทำนุทัศน์	กรรมการ
8. นางสาววิริยา โภโคศวรรย์	กรรมการ
9. นางสาวรณิษฐา เพชรณรงค์	กรรมการ
10. นายจารุสร กิจประกอบ	กรรมการ
11. นายณัฐวัตร กิตติสมนาคุณ	กรรมการ
12. นางสาวเบญจพร เลิศเศรษฐศาสตร์	กรรมการ

■ รายชื่อผู้จัดการกองทุน ประวัติการศึกษา และประสบการณ์การทำงานที่เกี่ยวข้องกับการบริหารจัดการกองทุนรวม รวมทั้งหน้าที่ความรับผิดชอบของผู้จัดการกองทุนดังกล่าว

ชื่อ-นามสกุล	ประวัติการศึกษา	ประสบการณ์ทำงาน	หน้าที่ความรับผิดชอบ
คุณมนรัฐ ผดุงสิทธิ์	<ul style="list-style-type: none"> - ปริญญาโท MBA, SASIN Graduate Institute - ปริญญาตรี บัญชีบัณฑิต, จุฬาลงกรณ์มหาวิทยาลัย - ประกาศนียบัตร สมาคมส่งเสริมสถาบันกรรมการบริษัทไทย DCP รุ่น 154/2554 - TEPCOT รุ่นที่ 6 - ผ่าน CFA ระดับ II 	<ul style="list-style-type: none"> - บลจ. แลนด์ แอนด์ เฮาส์ จำกัด - บมจ. เอปัดบิลิวตี ประกันชีวิต - บลจ. ไอเอ็นจี (ประเทศไทย) - ตลาดสินค้าเกษตรล่วงหน้าแห่งประเทศไทย (AFET) - บลจ. วรรณ จำกัด - บลจ. ไอเอ็นจี (ประเทศไทย) - บริษัทตลาดรองสินเชื่อที่อยู่อาศัย 	<ul style="list-style-type: none"> - กรรมการผู้อำนวยการ - รองประธานเจ้าหน้าที่บริหารฝ่ายการลงทุน - กรรมการบริหารและประธานเจ้าหน้าที่ลงทุน - กรรมการ - กรรมการและประธานเจ้าหน้าที่บริหาร - ผู้ช่วยกรรมการผู้จัดการ - กรรมการและกรรมการบริหาร
คุณลินดา อุบลเรียบร้อย	<ul style="list-style-type: none"> - ปริญญาโท การเงิน สถาบันบัณฑิตบริหารธุรกิจศศินทร์ - ปริญญาตรี การเงิน มหาวิทยาลัยอัสสัมชัญ - ผ่าน CFA ระดับ I 	<ul style="list-style-type: none"> - บลจ. แลนด์ แอนด์ เฮาส์ จำกัด - บลจ. ยูโอบี (ประเทศไทย) จำกัด - บลจ. ไอเอ็นจี (ประเทศไทย) จำกัด - บริษัท เมนูไลฟ์ ประกันชีวิต จำกัด - ธนาคารไทยพาณิชย์ จำกัด (มหาชน) - ธนาคารไทยพาณิชย์ จำกัด (มหาชน) - ธนาคารไทยพาณิชย์ จำกัด (มหาชน) 	<ul style="list-style-type: none"> - ผู้ช่วยกรรมการผู้อำนวยการ สายการลงทุน (CIO) - ผู้อำนวยการ (ฝ่ายการลงทุนตราสารหนี้) - ผู้อำนวยการ (ฝ่ายจัดการลงทุน) - ผู้จัดการอาวุโส (ฝ่ายการลงทุน) - ผู้จัดการกองทุนสำรองเลี้ยงชีพ (ฝ่ายธุรกิจตลาดทุน) - เจ้าหน้าที่การตลาด (ฝ่ายธุรกิจตลาดทุน) - เจ้าหน้าที่วิเคราะห์สินเชื่อ (ฝ่ายธุรกิจ 4)
คุณพรเพ็ญ ชูลีประเสริฐ	<ul style="list-style-type: none"> - ปริญญาโท Information System London School of Economics (LSE) - ปริญญาโท สาขาการเงิน Imperial College, London - ปริญญาตรี สาขาการเศรษฐศาสตร์ และบัญชี City University, London - ผ่าน CFA 	<ul style="list-style-type: none"> - บลจ.แลนด์ แอนด์ เฮาส์ - บลจ. เอ็ม เอฟ ซี - บลจ.วรรณ จำกัด - บลจ.ซีไอเอ็มบี-พริ้นซิเพิล จำกัด - บลจ.ซีไอเอ็มบี-พริ้นซิเพิล จำกัด 	<ul style="list-style-type: none"> - ผู้อำนวยการฝ่ายอาวุโส ฝ่ายการลงทุนต่างประเทศ - ผู้จัดการกองทุนอาวุโส ฝ่ายต่างประเทศ - ผู้จัดการกองทุน ฝ่ายต่างประเทศ - ผู้จัดการกองทุน ฝ่ายต่างประเทศ - ผู้ช่วยผู้จัดการกองทุน ฝ่ายต่างประเทศ

ชื่อ-นามสกุล	ประวัติการศึกษา	ประสบการณ์ทำงาน	หน้าที่ความรับผิดชอบ
คุณสมประสงค์ แซ่จิว	- ปริญญาโท สาขา Master of Science in Finance จุฬาลงกรณ์มหาวิทยาลัย - ปริญญาตรี สาขา การเงิน การธนาคาร มหาวิทยาลัยรามคำแหง เกียรตินิยมอันดับ 2 - ผ่าน CISA ระดับ I	- บลจ. แลนด์ แอนด์ เฮาส์ จำกัด - บลจ. ธนชาติ อีสปริง จำกัด - บลจ. บางกอก แคปปิตอล จำกัด - บล. โอวีโกลบอล จำกัด (มหาชน)	- ผู้จัดการกองทุน - ผู้จัดการกองทุน - ผู้จัดการกองทุน - นักวิเคราะห์
คุณพลสินธุ์ กิจมันถาวร	- ปริญญาโท Master of Science in Finance (MSF), จุฬาลงกรณ์มหาวิทยาลัย - ปริญญาตรี เศรษฐศาสตร์, จุฬาลงกรณ์มหาวิทยาลัย - ผ่าน CFA	- บลจ. แลนด์ แอนด์ เฮาส์ จำกัด - บมจ.ธนาคารกสิกรไทย	- ผู้จัดการกองทุน - ผู้เชี่ยวชาญผลิตภัณฑ์การลงทุน ฝ่ายธุรกิจตลาดทุน
คุณพัชร์กันต์ ธนวรกิจสกุล	- ปริญญาโท สาขา Financial Economic, Nida - ปริญญาตรี เศรษฐศาสตร์การเงิน (2 Honor) ม.รามคำแหง - ผ่าน CFA ระดับ II	- บลจ. แลนด์ แอนด์ เฮาส์ จำกัด - บมจ.ทางด่วนและรถไฟฟ้ากรุงเทพ - กองทุนประกันสังคม - ธนาคารกรุงไทย	- ผู้จัดการกองทุน ฝ่ายการลงทุนตราสารหนี้ - ผู้ช่วยผู้จัดการแผนกวางแผนการเงิน - ผู้ช่วยผู้จัดการวิเคราะห์การลงทุน - เจ้าหน้าที่อาวุโส ฝ่ายวิจัยธุรกิจ
คุณเกรียงไกร ทำนุทัศน์	- ปริญญาโท สาขา Master of Economics จุฬาลงกรณ์มหาวิทยาลัย - ปริญญาตรี สาขา Bachelor of Economics จุฬาลงกรณ์มหาวิทยาลัย - ใบอนุญาตนักวิเคราะห์ ปัจจัยพื้นฐาน - ใบอนุญาตนักวิเคราะห์ปัจจัยเทคนิค - ผ่าน CISA ระดับ I	- บลจ. แลนด์ แอนด์ เฮาส์ จำกัด - บริษัท เอไอเอ จำกัด - บลจ.เกียรตินาคินภัทร จำกัด - บลจ.ววรรณ จำกัด - บล.เออีซี จำกัด (มหาชน)	- ผู้จัดการกองทุน ฝ่ายการลงทุนตราสารหนี้ - หัวหน้าผู้จัดการกองทุน ฝ่ายกองทุนสำรองเลี้ยงชีพ - นักวิเคราะห์ - ผู้จัดการกองทุน - หัวหน้าฝ่ายวิเคราะห์
คุณวิริยา โภไศศวรรย์	- ปริญญาโท วิศวกรรมการเงิน Kent State University - ปริญญาโท เศรษฐศาสตร์การเงิน Youngstown State University - ปริญญาโท บริหารธุรกิจ Youngstown State University - ปริญญาตรี วิศวกรรมศาสตร์ มหาวิทยาลัยธรรมศาสตร์ - ผ่าน CFA level 1	- บลจ. แลนด์ แอนด์ เฮาส์ จำกัด - บลจ.พรินซิเพิล จำกัด - บลจ. แลนด์ แอนด์ เฮาส์ - บลจ.ววรรณ จำกัด - บลจ.พรินซิเพิล จำกัด - KGI Securities (Thailand) Pcl.	- ผู้ช่วยผู้อำนวยการ ฝ่ายการลงทุนต่างประเทศ - ผู้จัดการกองทุน ฝ่ายการลงทุนต่างประเทศ - ผู้ช่วยผู้จัดการกองทุน ฝ่ายการลงทุน - เศรษฐกร - Risk Management Officer - Investment Consultant Trainee
คุณณิษฐา เพชรณรงค์	- ปริญญาโท บริหารธุรกิจ มหาวิทยาลัยเกษตรศาสตร์ - ปริญญาตรี บริหารธุรกิจ มหาวิทยาลัยธรรมศาสตร์ - ผ่าน CISA ระดับ I	- บลจ. แลนด์ แอนด์ เฮาส์ จำกัด - บลจ. คาโอ จำกัด - บลจ. เมอร์ซัน พาร์ทเนอร์ จำกัด - บลจ. แลนด์ แอนด์ เฮาส์ จำกัด	- ผู้อำนวยการ ฝ่ายการลงทุนตราสารหนี้ - ผู้อำนวยการอาวุโส ฝ่ายจัดการกองทุน - ผู้อำนวยการ ฝ่ายบริหารความเสี่ยง - ผู้จัดการ ฝ่ายการลงทุน
คุณจารุสร กิจประกอบ	- ปริญญาโท, MSc. International Finance, Anglia Ruskin University - ปริญญาตรี, B.B.A. Industrial Management, มหาวิทยาลัยหอการค้าไทย	- บลจ. แลนด์ แอนด์ เฮาส์ จำกัด - บ.ล. ตรีเน็ต จำกัด - บลจ. ไทยพาณิชย์ - ธนาคารกรุงศรีอยุธยา จำกัด (มหาชน)	- ผู้จัดการกองทุน - ผู้จัดการกองทุน - ผู้จัดการเทคนิคการลงทุน - นักวิจัยอุตสาหกรรม

ชื่อ-นามสกุล	ประวัติการศึกษา	ประสบการณ์ทำงาน	หน้าที่ความรับผิดชอบ
คุณณัฐวัตร กิตติสมนาคุณ	-ปริญญาโท การเงิน มหาวิทยาลัยธรรมศาสตร์ -ปริญญาตรี เศรษฐศาสตร์ มหาวิทยาลัยธรรมศาสตร์ --ผ่าน CISA ระดับ I	-บลจ.แลนด์ แอนด์ เฮาส์ จำกัด -บลจ.แลนด์ แอนด์ เฮาส์ จำกัด -บลจ.ธนชาติ อีสปริง จำกัด -บล.ฟินันเซียไชรัส	-ผู้จัดการกองทุน ฝ่ายการลงทุนตรา สารทุน -ผู้ช่วยผู้จัดการกองทุน ฝ่ายการลงทุน ตราสารทุน -ผู้ช่วยผู้จัดการกองทุน -ผู้ช่วยนักวิเคราะห์
คุณเบญจพร เลิศเศรษฐศาสตร์	-ปริญญาโท Finance, Warwick Business School, UK -ปริญญาโท การเงิน, มหาวิทยาลัยธรรมศาสตร์ -ปริญญาตรี บัญชีบัณฑิต(เกียรตินิยม อันดับ2), มหาวิทยาลัยธรรมศาสตร์ -ประกาศนียบัตร CFA -ประกาศนียบัตร FRM	- บลจ. แลนด์ แอนด์ เฮาส์ จำกัด - บลจ. ยูโอบี(ประเทศไทย) -Aberdeen Standard Investment - บลจ. แลนด์ แอนด์ เฮาส์ จำกัด - บลจ. ยูโอบี(ประเทศไทย) -ธนาคารกสิกรไทย	-ผู้อำนวยการอาวุโส สายการลงทุน ต่างประเทศ -ผู้อำนวยการอาวุโส สายการลงทุน ตราสารหนี้ -ผู้จัดการกองทุนตราสารหนี้และฝ่าย จัดสรรสินทรัพย์การลงทุน -ผู้ช่วยผู้อำนวยการสายการลงทุน ต่างประเทศ -ผู้จัดการกองทุน สายการลงทุนตรา สารหนี้ -นักวิเคราะห์การเงิน

▪ รายชื่อผู้สนับสนุนการขายหรือรับซื้อคืนหน่วยลงทุน นายทะเบียนหน่วยลงทุน และผู้ดูแลผลประโยชน์

1) ผู้สนับสนุนการขายหรือรับซื้อคืนหน่วยลงทุน

- ธนาคารแลนด์ แอนด์ เฮาส์ จำกัด (มหาชน)
- บริษัทหลักทรัพย์ แลนด์ แอนด์ เฮาส์ จำกัด (มหาชน)
- หรือผู้สนับสนุนการขายหรือรับซื้อคืนหน่วยลงทุนที่บริษัทจัดการแต่งตั้งขึ้น (ถ้ามี)

2) นายทะเบียนหน่วยลงทุน

บริษัทหลักทรัพย์จัดการกองทุน แลนด์ แอนด์ เฮาส์ จำกัด

3) ผู้ดูแลผลประโยชน์

ธนาคารไทยพาณิชย์ จำกัด (มหาชน)

* นอกจากหน้าที่ตามที่กำหนดไว้ในสัญญาแต่งตั้งผู้ดูแลผลประโยชน์ยังมีหน้าที่ตามกฎหมายในการรักษาผลประโยชน์ของผู้ถือหน่วยลงทุนด้วย

▪ รายชื่อผู้สอบบัญชีของกองทุนรวม

1. นายอนุสรณ์ เกียรติกังวาลไกล
2. นางขวัญใจ เกียรติกังวาลไกล
3. นางสาวสาวินี สะวานนท์
4. นางพรทิพย์ เลิศทองศักดิ์
5. นายประสิทธิ์พร เกษามา
6. นายสาธิต เกียรติกังวาลไกล
7. นางสาวบุญญ์เพ็ญ ลิขิตวารินทร์
8. นางสาวจุฑามาศ ไกรกิตติวุฒิ

▪ ช่องทางที่ผู้ลงทุนสามารถทราบข้อมูลเพิ่มเติมเกี่ยวกับกองทุนรวมนี้

ผู้ลงทุนสามารถทราบข้อมูลเพิ่มเติมได้ที่สำนักงานของบริษัทจัดการ และเว็บไซต์ ของบริษัทจัดการ หรือ

ผู้สนับสนุนการขายหรือรับซื้อคืนหน่วยลงทุน

สรุปอัตราส่วนการลงทุนของกองทุนรวม

ส่วนที่ 1 : อัตราส่วนการลงทุนที่คำนวณตามผู้ออกทรัพย์สินหรือคู่สัญญา (single entity limit)

หมายเหตุ : ในกรณีเป็นทรัพย์สินดังนี้ ไม่มีข้อกำหนดเกี่ยวกับ single entity limit ของผู้รับฝาก ผู้ออกตราสารหรือคู่สัญญาแล้วแต่กรณี

1. เงินฝากหรือตราสารเทียบเท่าเงินฝากเพื่อการดำเนินงานของกองทุน
2. derivatives on organized exchange

ตอนที่ 1.1 : อัตราส่วนการลงทุนสำหรับกองทุนทั่วไป

ข้อ	ประเภททรัพย์สิน	อัตราส่วน (% ของ NAV)
1	ตราสารภาครัฐไทย	ไม่จำกัดอัตราส่วน
2	ตราสารภาครัฐต่างประเทศ	ไม่จำกัดอัตราส่วน
	2.1 กรณีมี credit rating อยู่ใน 2 อันดับแรกขึ้นไป	
	2.2 กรณีมี credit rating อยู่ในระดับ investment grade แต่ต่ำกว่า 2 อันดับแรก	ไม่เกิน 35%
3	หน่วย CIS ที่เป็นกองทุนรวมตลาดเงินในประเทศ	ไม่เกิน 10%
	หน่วย CIS ที่เป็นกองทุนรวมตลาดเงินต่างประเทศ ตามที่ระบุในภาคผนวก 3 ส่วนที่ 2 ข้อ 1.1 หรือข้อ 2.1	ไม่เกิน 10%
4	เงินฝากหรือตราสารเทียบเท่าเงินฝาก	ไม่เกิน 15% (หรือไม่เกิน 10% เมื่อเป็นการลงทุนในต่างประเทศหรือผู้มีภาระผูกพันมีภูมิลำเนาอยู่ต่างประเทศ โดยเลือกใช้ credit rating แบบ national scale)
5	5. ตราสารหรือสัญญาดังนี้ 5.1 ตราสารหนี้ที่มีลักษณะอย่างใดอย่างหนึ่ง ดังนี้ 5.1.1 ผู้ออกเป็นบริษัทจดทะเบียนใน SET หรือในตลาดซื้อขายหลักทรัพย์ต่างประเทศ 5.1.2 ผู้ออกมีการเปิดเผยข้อมูลเป็นการทั่วไปโดยมีรายละเอียดตามแบบ filing 5.1.3 ผู้มีภาระผูกพันตามตราสารดังกล่าวเป็นบุคคลดังนี้ 5.1.3.1 ธพ. บง. หรือ บค. ตามกฎหมายว่าด้วยธุรกิจสถาบันการเงิน 5.1.3.2 ธนาคารออมสิน 5.1.3.3 ธนาคารอาคารสงเคราะห์ 5.1.3.4 ธนาคารเพื่อการเกษตรและสหกรณ์การเกษตร 5.1.3.5 บริษัทตลาดรองสินเชื่อที่อยู่อาศัย 5.1.3.6 ธนาคารพัฒนาวิสาหกิจขนาดกลางและขนาดย่อมแห่งประเทศไทย 5.1.3.7 ธนาคารเพื่อการส่งออกและนำเข้าแห่งประเทศไทย 5.1.3.8 ธนาคารอิสลามแห่งประเทศไทย 5.1.3.9 บล. 5.1.3.10 สถาบันการเงินระหว่างประเทศที่ประเทศไทยเป็นสมาชิก 5.1.3.11 สถาบันการเงินต่างประเทศที่มีลักษณะทำนอง	ไม่เกินอัตราดังนี้ แล้วแต่อัตราใดจะสูงกว่า (1) 10% หรือ (2) น้ำหนักของทรัพย์สินที่ลงทุนใน benchmark + 5%

ข้อ	ประเภททรัพย์สิน	อัตราส่วน (% ของ NAV)
	เดียวกับบุคคลตาม 5.1.3.1 - 5.1.3.10 5.2 reverse repo 5.3 OTC derivatives	
6	ตราสารอื่นใดนอกจากข้อ 1 - ข้อ 5	ไม่เกิน 5%

ส่วนที่ 2 : อัตราส่วนการลงทุนที่คำนวณตามกลุ่มกิจการ (group limit)

ข้อ	ประเภททรัพย์สิน	อัตราส่วน (% ของ NAV)
1	การลงทุนในทรัพย์สินของบริษัททุกบริษัทที่อยู่ในกลุ่มกิจการเดียวกันหรือการเข้าเป็นคู่สัญญาในธุรกรรมทางการเงินกับบริษัทดังกล่าว	ไม่เกินอัตราใดอัตราหนึ่งดังนี้ แล้วแต่อัตราใดจะสูงกว่า (1) 25% หรือ (2) น้ำหนักของทรัพย์สินที่ลงทุนใน benchmark + 10%

หมายเหตุ : ในกรณีเป็นทรัพย์สินดังนี้ ไม่มีข้อกำหนดเกี่ยวกับ group limit

1. เงินฝากหรือตราสารเทียบเท่าเงินฝากเพื่อการดำเนินงานของ MF
2. derivatives on organized exchange

ส่วนที่ 3 : อัตราส่วนการลงทุนที่คำนวณตามประเภททรัพย์สิน (product limit)

ข้อ	ประเภททรัพย์สิน	อัตราส่วน (% ของ NAV)
1	เงินฝากหรือตราสารเทียบเท่าเงินฝาก B/E หรือ P/N ที่นิติบุคคลตามกฎหมายไทย (ไม่รวมถึงสาขาในต่างประเทศของนิติบุคคลดังกล่าว) เป็นผู้ออก ผู้ส่งจ่าย หรือคู่สัญญา ดังนี้ 1.1 ธนาคารหรือสถาบันการเงินที่มีกฎหมายเฉพาะจัดตั้งขึ้น 1.2 ธพ. 1.3 บง. 1.4 บค. 1.5 บรรษัทตลาดรองสินเชื่อที่อยู่อาศัย (ไม่รวมถึงเงินฝากหรือตราสารเทียบเท่าเงินฝากที่มีวัตถุประสงค์เพื่อการดำเนินงานของกองทุน และทรัพย์สินที่กองทุนได้รับโอนกรรมสิทธิ์มาจากคู่สัญญาตาม reverse repo หรือ securities lending หรือ derivatives)	- ทุกประเภทรวมกันไม่เกิน 45% เฉลี่ยในรอบปีบัญชี (หรือในรอบอายุกองทุนสำหรับกองทุนที่มีอายุโครงการ <1 ปี) - อัตราข้างต้นไม่ใช้กับกองทุนที่มีอายุโครงการหรืออายุสัญญาคงเหลือ <6 เดือน ทั้งนี้เฉพาะกองทุนที่มีอายุทั้งโครงการหรืออายุทั้งสัญญา >1 ปี
2	ทรัพย์สินดังนี้ 2.1 B/E หรือ P/N ที่มีเงื่อนไขห้ามเปลี่ยนมือแต่กองทุนได้ดำเนินการให้มีการรับโอนสิทธิ์เรียกร้องในตราสารได้ตามวิธีการที่กฎหมายกำหนด หรือมีเงื่อนไขให้กองทุนสามารถขายคืนผู้ออกตราสารได้ 2.2 เงินฝากหรือตราสารเทียบเท่าเงินฝากที่มีระยะเวลาการฝากเกิน 12 เดือน 2.3 total SIP ตามข้อ 5 ของส่วนนี้ แต่ไม่รวมถึงตราสารหนี้ตราสารกึ่งหนี้กึ่งทุน ที่มีลักษณะครบถ้วนดังนี้ 2.3.1 มีลักษณะตามข้อ 6 ในส่วนที่ 1 : อัตราส่วนการลงทุนที่คำนวณตามผู้ออกทรัพย์สินหรือคู่สัญญา (single entity limit) 2.3.2 มี credit rating อยู่ในระดับต่ำกว่า investment grade หรือไม่มี credit rating (ไม่รวมถึงทรัพย์สินที่ MF ได้รับโอนกรรมสิทธิ์มาจากคู่สัญญาตาม reverse repo หรือ securities lending หรือ derivatives)	ทุกประเภทรวมกันไม่เกิน 25%

ข้อ	ประเภททรัพย์สิน	อัตราส่วน (% ของ NAV)
3	reverse repo	ไม่เกิน 25%
4	securities lending	ไม่เกิน 25%
5	<p>ตราสารดังนี้ (total SIP)</p> <p>5.1 ทรัพย์สินตามข้อ 6 ในส่วนที่ 1 : อัตราส่วนการลงทุนที่คำนวณตามผู้ออกทรัพย์สินหรือคู่สัญญา (single entity limit)</p> <p>5.2 ตราสารหนี้ ตราสารกึ่งหนี้กึ่งทุน (ถ้านโยบายเดิมมี SN หรือ Basel III ก็ใส่เพิ่มตรงนี้ด้วย) ที่มีอันดับความน่าเชื่อถือที่ต่ำกว่าตราสารและ/หรือผู้ออกตราสารที่ต่ำกว่าที่สามารถลงทุนได้ (non-investment grade / unrated) (หมายความรวมถึง ในระบบ regulated market และไม่อยู่ในระบบ regulated market และ ที่มีข้อมูล public และ non-public)</p>	ทุกประเภทรวมกันไม่เกิน 15%
6	หน่วย CIS ที่เป็นกองทุนรวมตลาดเงินในประเทศ	ไม่เกิน 20%
7	derivatives ดังนี้	
	7.1 hedging limit : การเข้าทำธุรกรรม derivatives ที่มีวัตถุประสงค์เพื่อการลดความเสี่ยง	ไม่เกินมูลค่าความเสี่ยงที่มีอยู่

หมายเหตุ : สำหรับการลงทุนในเงินฝากหรือตราสารเทียบเท่าเงินฝากเพื่อการดำเนินงานของ MF ไม่มีข้อกำหนดเกี่ยวกับ product limit

ส่วนที่ 4 : อัตราส่วนการลงทุนที่คำนวณตามความมีส่วนได้เสียในกิจการที่ลงทุน (concentration limit)

ข้อ	ประเภททรัพย์สิน	อัตราส่วน
1	หุ้นของบริษัทรายใดรายหนึ่ง	ทุกกองทุนรวมกันภายใต้การจัดการของบริษัทจัดการต้องมีจำนวนหุ้นของบริษัทรวมกัน < 25% ของจำนวนสิทธิออกเสียงทั้งหมดของบริษัทนั้น
2	ตราสารหนี้ ตราสารกึ่งหนี้กึ่งทุนตราสาร Basel III และศูกกของผู้ออกรายใดรายหนึ่ง (ไม่รวมถึงตราสารหนี้ภาครัฐไทยหรือตราสารหนี้ภาครัฐต่างประเทศ)	<p>2.1 ไม่เกิน 1 ใน 3 ของมูลค่าหนี้สินทางการเงิน (financial liability)*ของผู้ออกตราสารรายนั้นตามที่เปิดเผยไว้ในงบการเงินสำหรับรอบระยะเวลาบัญชีล่าสุด ทั้งนี้ ในกรณีที่ผู้ออกตราสารมีหนี้สินทางการเงินที่ออกใหม่ก่อนครบรอบระยะเวลาบัญชีถัดไปและยังไม่ปรากฏในงบการเงินล่าสุด บลจ. อาจนำมูลค่าหนี้สินทางการเงินดังกล่าวมารวมกับมูลค่าหนี้สินทางการเงินตามงบการเงินล่าสุดด้วยก็ได้โดยข้อมูลหนี้สินทางการเงินนั้นจะต้องเป็นข้อมูลที่มีการเผยแพร่เป็นการทั่วไป และในกรณีที่ผู้ออกตราสารไม่มีหนี้สินทางการเงินตามที่เปิดเผยไว้ในงบการเงินสำหรับรอบระยะเวลาบัญชีล่าสุด** ให้ใช้อัตราส่วนไม่เกิน 1 ใน 3 ของมูลค่าการออกและเสนอขายตราสารตามข้อนี้ของผู้ออกรายนั้นเป็นรายครั้ง เว้นแต่ในกรณีที่ผู้ออกตราสารได้มีการยื่นแบบ filing ในลักษณะเป็นโครงการ (bond issuance program) ให้พิจารณาเป็นรายโครงการ</p> <p>2.2 ในกรณีที่กองทุนลงทุนในตราสารตามข้อนี้โดยเป็นตราสารที่ออกใหม่และมี credit rating อยู่</p>

ข้อ	ประเภททรัพย์สิน	อัตราส่วน
		<p>ในระดับต่ำกว่า investment grade หรือไม่มี credit rating ให้ บลจ. ลงทุนเพื่อกองทุนภายใต้การจัดการของ บลจ. รายเดียวกันรวมกันไม่เกิน 1 ใน 3 ของมูลค่าการออกและเสนอขายตราสารดังกล่าวเป็นรายครั้ง เว้นแต่กรณีที่มีผู้ออกตราสารได้มีการยื่นแบบ filing ในลักษณะเป็นโครงการ (bond issuance program) ให้พิจารณาเป็นรายโครงการ</p> <p>(อัตราส่วนตาม 2.2 ไม่ใช้กับกรณีเป็นตราสารที่ออกโดยบุคคลดังนี้</p> <ol style="list-style-type: none"> 1. ธพ. บง. หรือ บค. ตามกฎหมายว่าด้วยธุรกิจสถาบันการเงิน 2. ธนาคารออมสิน 3. ธนาคารอาคารสงเคราะห์ 4. ธนาคารเพื่อการเกษตรและสหกรณ์การเกษตร 5. บริษัทตลาดรองสินเชื่อที่อยู่อาศัย 6. ธนาคารพัฒนาวิสาหกิจขนาดกลางและขนาดย่อมแห่งประเทศไทย 7. ธนาคารเพื่อการส่งออกและนำเข้าแห่งประเทศไทย 8. ธนาคารอิสลามแห่งประเทศไทย 9. บล. 10. สถาบันการเงินระหว่างประเทศที่ประเทศไทยเป็นสมาชิก 11. สถาบันการเงินต่างประเทศที่มีลักษณะทำนองเดียวกับบุคคลตาม 1. – 9.)
3	หน่วย CIS ของกองทุนใดกองทุนหนึ่ง	<p>- ไม่เกิน 1 ใน 3 ของจำนวนหน่วย CIS ทั้งหมดของ MF หรือ กองทุน CIS ต่างประเทศ ที่ออกหน่วยนั้น</p> <p>- อัตราข้างต้นไม่ใช้กับการลงทุน ดังนี้</p> <p>(1) การลงทุนในหน่วย CIS ของกองทุนที่มีลักษณะครบถ้วน ดังนี้ โดยได้รับความเห็นชอบจากสำนักงาน</p> <ol style="list-style-type: none"> (1.1) มีขนาดเล็ก (1.2) จัดตั้งขึ้นใหม่โดยมีอายุไม่เกิน 2 ปี (1.3) เสนอขายต่อผู้ลงทุนในวงกว้าง

หมายเหตุ :

* หนี้สินทางการเงิน (financial liability) ให้พิจารณาตามมาตรฐานการบัญชีที่ผู้ออกตราสารดังกล่าวได้จัดทำงบการเงินตามมาตรฐานการบัญชานั้น โดยเป็นมาตรฐานการรายงานทางการเงินที่กำหนดโดยคณะกรรมการกำหนดมาตรฐานการบัญชีตามกฎหมายว่าด้วยวิชาชีพบัญชี หรือมาตรฐานการรายงานทางการเงินที่เป็นที่ยอมรับในระดับสากล เช่น International Financial Reporting Standards (IFRS) หรือ United States Generally Accepted Accounting Principle (US GAAP) เป็นต้น

ตารางค่าธรรมเนียม เงินตอบแทน และค่าใช้จ่ายทั้งหมดที่เรียกเก็บจากกองทุนรวมและผู้ถือหน่วยลงทุน
สำหรับรอบระยะเวลาตั้งแต่วันที่ 1 ธันวาคม 2567 ถึงวันที่ 30 พฤศจิกายน 2568

● ค่าธรรมเนียมและค่าใช้จ่ายที่เรียกเก็บจากกองทุนรวม

รายการที่เรียกเก็บ	ร้อยละของมูลค่าทรัพย์สินทั้งหมดของกองทุนต่อปี			
	ตามโครงการ	เรียกเก็บจริง		
1. ค่าธรรมเนียมและค่าใช้จ่ายรวมทั้งหมดที่ประมาณการได้		ปี 2566	ปี 2567	ปี 2568
● ค่าธรรมเนียมการจัดการ (Management Fee)	ไม่เกินร้อยละ 0.54	0.15823	0.15615	0.16045
● ค่าธรรมเนียมผู้ดูแลผลประโยชน์ (Trustee Fee)	ไม่เกินร้อยละ 0.03	0.02407	0.02408	0.02407
● ค่าธรรมเนียมนายทะเบียน (Registrar Fee)	ไม่เกินร้อยละ 0.19	0.09202	0.09203	0.09825
● ค่าที่ปรึกษาการลงทุน (Advisory Fee)	ไม่มี	ไม่มี	ไม่มี	ไม่มี
● ค่าใช้จ่ายอื่นๆ :-	ไม่เกินร้อยละ 0.31	0.00497	0.00508	0.00471
- ค่าโฆษณาประชาสัมพันธ์	ไม่เกินร้อยละ 0.50	ไม่มี	ไม่มี	ไม่มี
- ค่าสอบบัญชี (Audit Fee)	จ่ายตามจริง	0.00315	0.00369	0.00319
- ค่าจัดตั้งและจดทะเบียนกองทุน (Setup and Registered Fund)	จ่ายตามจริง	0.00000	0.00000	0.00000
- ค่าใช้จ่ายในการจัดทำ จัดพิมพ์รายงานถึงผู้ถือหน่วย	จ่ายตามจริง	0.00000	0.00000	0.00000
- ค่าใช้จ่ายอื่นๆ ในการดำเนินโครงการ (Others Operating Expense)	จ่ายตามจริง	0.00182	0.00139	0.00152
2. ค่าธรรมเนียมและค่าใช้จ่ายรวมที่ประมาณการไม่ได้				
- ไม่มี	จ่ายตามจริง	ไม่มี	ไม่มี	ไม่มี
รวมค่าใช้จ่ายทั้งหมด	ไม่เกินร้อยละ 1.07	0.27929	0.27734	0.28748
ค่าใช้จ่ายในการซื้อขายหลักทรัพย์	จ่ายตามจริง	0.00000	0.00000	0.00000

หมายเหตุ :

- 1) ค่าธรรมเนียมและค่าใช้จ่ายต่าง ๆ รวมภาษีมูลค่าเพิ่ม หรือภาษีธุรกิจเฉพาะ หรือภาษีอื่นใด (ถ้ามี) แต่ยังไม่รวมค่า นายหน้าซื้อขายหลักทรัพย์และค่าธรรมเนียมต่าง ๆ ที่เกิดขึ้นจากการซื้อขายหลักทรัพย์
- 2) บริษัทจัดการขอสงวนสิทธิในการที่จะปรับเพิ่มอัตราค่าธรรมเนียมหรือค่าใช้จ่ายข้างต้นโดยไม่ถือว่าเป็นการแก้ไข เพิ่มเติมโครงการจัดการในอัตราไม่เกินร้อยละ 5 ของอัตราค่าธรรมเนียมหรือค่าใช้จ่าย ทั้งนี้ เป็นไปตามที่ระบุไว้ในรายละเอียดโครงการและตามหลักเกณฑ์ที่สำนักงานคณะกรรมการ ก.ล.ต. กำหนด
- 3) ค่าธรรมเนียมค่าใช้จ่ายที่เรียกเก็บจากกองทุนรวม เมื่อรวมกันทั้งหมดแล้วต้องไม่เกินอัตราร้อยละ 1.07 ต่อปี ของมูลค่าทรัพย์สินสุทธิของกองทุนรวม

- ค่าใช้จ่ายที่เรียกเก็บจากผู้ถือหน่วยลงทุน

รายการที่เรียกเก็บ	ร้อยละของมูลค่าซื้อขาย			
	อัตราตาม โครงการ	เรียกเก็บจริง ปี 2566	เรียกเก็บจริง ปี 2567	เรียกเก็บจริง ปี 2568
<ul style="list-style-type: none"> • ค่าธรรมเนียมการขายหน่วยลงทุน (Front-end-fee) 				
- ชนิดสะสมมูลค่า	ไม่มี	ไม่มี	ไม่มี	ไม่มี
- ชนิดผู้ถือหน่วยลงทุนกองทุนภายใต้การบริหารจัดการ	ไม่มี	ไม่มี	ไม่มี	ไม่มี
- ชนิดเพื่อการออมและสะสมมูลค่า	ไม่มี	ไม่มี	ไม่มี	ไม่มี
<ul style="list-style-type: none"> • ค่าธรรมเนียมการรับซื้อคืนหน่วยลงทุน (Back-end fee) 	ไม่มี	ไม่มี	ไม่มี	ไม่มี
<ul style="list-style-type: none"> • ค่าธรรมเนียมการสับเปลี่ยนหน่วยลงทุน (Switching fee) 				
- ค่าธรรมเนียมการสับเปลี่ยนเข้า				
- ชนิดสะสมมูลค่า	ไม่มี	ไม่มี	ไม่มี	ไม่มี
- ชนิดผู้ถือหน่วยลงทุนกองทุนภายใต้การบริหารจัดการ	ไม่มี	ไม่มี	ไม่มี	ไม่มี
- ชนิดเพื่อการออมและสะสมมูลค่า	ไม่มี	ไม่มี	ไม่มี	ไม่มี
- ค่าธรรมเนียมการสับเปลี่ยนออก	ไม่มี	ไม่มี	ไม่มี	ไม่มี
<ul style="list-style-type: none"> • ค่าธรรมเนียมการโอนหน่วยลงทุน 	อัตราตามที่นายทะเบียนเรียกเก็บ	200 บาทต่อรายการ	200 บาทต่อรายการ	200 บาทต่อรายการ

หมายเหตุ :

- 1) ค่าธรรมเนียมดังกล่าวข้างต้นเป็นอัตราที่รวมภาษีมูลค่าเพิ่ม ภาษีธุรกิจเฉพาะ หรือภาษีอื่นใดในทำนองเดียวกัน (ถ้ามี)
- 2) อาจเรียกเก็บจากผู้ลงทุนแต่ละกลุ่มหรือแต่ละรายไม่เท่ากัน ขึ้นอยู่กับดุลยพินิจของบริษัทจัดการ
- 3) กรณีสับเปลี่ยนหน่วยลงทุน บริษัทจัดการอาจยกเว้นไม่เรียกเก็บค่าธรรมเนียมการสับเปลี่ยนหน่วยลงทุนสำหรับการ สับเปลี่ยนหน่วยลงทุนระหว่างกองทุนรวมภายใต้การจัดการของบริษัทจัดการ แต่จะมีการเรียกเก็บค่าธรรมเนียมการขายและรับซื้อคืนหน่วยลงทุนตามอัตราที่บริษัทจัดการกำหนด

ข้อมูลอื่น ๆ

- นโยบายการจ่ายเงินปันผล
ไม่มี
- ระดับความเสี่ยงของกองทุนรวม



▪ **ดัชนีชี้วัด/อ้างอิง (Benchmark) :**

1) ZRR Index (Total Return Index) ระยะเวลา 3 เดือน ร้อยละ 55

2) อัตราดอกเบี้ยเงินฝากประจำระยะเวลา 3 เดือน ประเภทบุคคลธรรมดาวงเงิน 1 ล้านบาท เฉลี่ยของธนาคารพาณิชย์ขนาดใหญ่ 3 แห่ง ได้แก่ BBL SCB และ KBANK ร้อยละ 45

บริษัทจัดการของสงวนสิทธิที่จะเปลี่ยนแปลงตัวชี้วัดในการเปรียบเทียบตามที่บริษัทจัดการเห็นควรและเหมาะสม ซึ่งอยู่ภายใต้กรอบนโยบายการลงทุนที่กำหนด โดยบริษัทจัดการจะเปิดเผยข้อมูลและแจ้งให้ผู้ลงทุนทราบล่วงหน้าอย่างชัดเจนถึงวันที่มีการเปลี่ยนตัวชี้วัด คำอธิบายเกี่ยวกับตัวชี้วัด และเหตุผลในการเปลี่ยนตัวชี้วัดดังกล่าวผ่านการลงประกาศในเว็บไซต์ของบริษัทจัดการ ภายในเวลาที่ผู้ลงทุนสามารถใช้ประโยชน์จากข้อมูลในการตัดสินใจลงทุนได้

อย่างไรก็ตาม ในกรณีการเปลี่ยนแปลงตัวชี้วัดเพื่อให้เป็นไปตามประกาศ เงื่อนไขและข้อกำหนดของสมาคมบริษัทจัดการลงทุน และ/หรือ ประกาศ ข้อกำหนดของสำนักงานคณะกรรมการ ก.ล.ต. เกี่ยวกับมาตรฐานการวัดผลการดำเนินงานของกองทุนรวม และ/หรือ การเปลี่ยนแปลงตัวชี้วัดในการใช้เปรียบเทียบในกรณีที่ผู้ออกตัวดัชนีของตัวชี้วัดไม่ได้จัดทำหรือเปิดเผยข้อมูล/อัตราดังกล่าวอีกต่อไป โดยบริษัทจัดการจะแจ้งเปลี่ยนแปลงดังกล่าวให้ผู้ถือหน่วยลงทุนทราบล่วงหน้าผ่านการประกาศในเว็บไซต์ของบริษัทจัดการ ภายในเวลาที่ผู้ลงทุนสามารถใช้ประโยชน์จากข้อมูลการตัดสินใจลงทุนได้

▪ **การเสนอขายหน่วยลงทุน**

1) **วิธีการขายหน่วยลงทุน**

✓ ไม่มีการกำหนดมูลค่าขั้นต่ำของการสั่งซื้อครั้งแรก

✓ ผู้ลงทุนสามารถสั่งซื้อได้ที่บริษัทจัดการ หรือผู้สนับสนุนการขายหรือรับซื้อคืนหน่วยลงทุนที่ได้รับการแต่งตั้งจากบริษัทจัดการ เวลา 8.30-15.30 น.

✓ ผู้สั่งซื้อหน่วยลงทุนจะต้องชำระเงินค่าซื้อครั้งเดียวเต็มจำนวนที่สั่งซื้อ โดยชำระเป็น เงินโอน เช็ค ดราฟต์ หรือวิธีอื่นใดที่บริษัทจัดการยอมรับ โดยผู้สั่งซื้อจะต้องลงวันที่ตามวันที่ที่สั่งซื้อและขีดคร่อมเฉพาะส่งจ่ายในนาม “บลจ. แลนด์ แอนด์ เฮาส์ จำกัด เพื่อจองซื้อหน่วยลงทุน” โดยระบุชื่อ ที่อยู่และหมายเลขโทรศัพท์ของผู้สั่งซื้อลงบนด้านหลังของเช็คเพื่อความสะดวกในการติดต่อและเพื่อผลประโยชน์ของผู้สั่งซื้อหน่วยลงทุน

ช่องทางการเสนอขายภายหลังการเสนอขายครั้งแรก

- บริษัทจัดการ
- ผู้สนับสนุนการขายหรือรับซื้อคืน
- วิธีการอื่นๆ เพื่อเป็นการอำนวยความสะดวกให้แก่ผู้ถือหน่วยลงทุนในอนาคต

รายละเอียดการเสนอขายภายหลังการเสนอขายครั้งแรก

ผู้สนใจลงทุนในหน่วยลงทุนของกองทุนสามารถติดต่อขอรับหนังสือชี้ชวนส่วนสรุปข้อมูลสำคัญ หนังสือชี้ชวนส่วนข้อมูลโครงการใบคำขอเปิดบัญชีกองทุน ใบคำสั่งซื้อหน่วยลงทุน ตามวัน เวลา ทำการตามปกติ และสามารถส่งคำสั่งซื้อหน่วยลงทุนดังกล่าวได้ในระหว่างทุกวันทำการ ภายในเวลา 15.30 น. ของบริษัทจัดการ ผู้สนับสนุนการขายหรือรับซื้อคืน (ถ้ามี) ผู้จัดการจำหน่าย (ถ้ามี) หรือตัวแทน (ถ้ามี) ทั้งนี้บริษัทจัดการจะเสนอขายหน่วยลงทุนภายหลังการเสนอขายครั้งแรกภายใน 15 วันทำการนับตั้งแต่วันที่ปิดการเสนอขายหน่วยลงทุนครั้งแรก และสามารถทำการซื้อหน่วยลงทุนได้ตามวิธีการต่อไปนี้

วิธีการขายหน่วยลงทุนโดยผ่านบริษัทจัดการหรือผู้สนับสนุนการขายหรือรับซื้อคืน

(1) ผู้ลงทุนสามารถสั่งซื้อหน่วยลงทุนโดยระบุเป็นจำนวนเงิน โดยต้องกรอกรายละเอียดต่างๆ ใน “คำสั่งซื้อหน่วยลงทุน” และ “คำขอเปิดบัญชีกองทุน” (เฉพาะผู้สั่งซื้อหน่วยลงทุนกองทุนเปิดที่จัดตั้งและจัดการโดยบริษัทจัดการเป็นครั้งแรก) หรือเอกสารอื่นใดที่บริษัทจัดการยอมรับหรือกำหนดเพิ่มเติมในอนาคต ให้ครบถ้วนถูกต้องและชัดเจนพร้อมชำระเงินค่าซื้อหน่วยลงทุนทั้งจำนวนให้บริษัทจัดการหรือผู้สนับสนุนการขายหรือรับซื้อคืนหน่วยลงทุนและสามารถส่งคำสั่งซื้อหน่วยลงทุนดังกล่าวได้ใน ทุกวันทำการภายในเวลา 15.30 น. ที่บริษัทจัดการหรือผู้สนับสนุนการขายหรือรับซื้อคืนหน่วยลงทุน หรือทางโทรสารของบริษัทจัดการหรือผู้สนับสนุนการขายหรือรับซื้อคืนหน่วยลงทุน หรือโดยวิธีการอื่นใดที่บริษัทจัดการยอมรับ

การสั่งซื้อหน่วยลงทุนภายในเวลา 15.30 น. ให้ถือว่าเป็นการสั่งซื้อหน่วยลงทุนในวันทำการซื้อขายนั้น ในราคาขายหน่วยลงทุนที่คำนวณจากมูลค่าหน่วยลงทุนที่คำนวณได้เมื่อสิ้นวันทำการซื้อขายหน่วยลงทุนนั้น เป็นเกณฑ์ในการคำนวณและเป็นราคาที่ได้รับรองโดยผู้ดูแลผลประโยชน์แล้ว

การสั่งซื้อหน่วยลงทุนภายหลังเวลา 15.30 น. ให้ถือว่าเป็นการสั่งซื้อหน่วยลงทุนในวันทำการซื้อขายถัดไปตามราคาขายหน่วยลงทุนซึ่งจะใช้มูลค่าหน่วยลงทุนที่คำนวณได้เมื่อสิ้นวันทำการซื้อขายหน่วยลงทุนถัดไป เป็นเกณฑ์ในการคำนวณและเป็นราคาที่ได้รับรองโดยผู้ดูแลผลประโยชน์แล้ว

ทั้งนี้ ผู้สั่งซื้อหน่วยลงทุนจะต้องลงลายมือชื่อในใบคำขอเปิดบัญชีกองทุน และ/หรือแบบฟอร์ม หรือเอกสารอื่นใดที่บริษัทจัดการกำหนด โดยบริษัทจัดการขอสงวนสิทธิที่จะพิจารณาใช้เป็นหลักฐานในการซื้อและ/หรือขายคืนหน่วยลงทุน หรือเป็นหลักฐานในการแสดงตนเพื่อการทำธุรกรรมของผู้ถือหน่วยลงทุนกับบริษัทจัดการ และ/หรือเพื่อใช้ในการตรวจสอบลายมือชื่อของผู้ถือหน่วยลงทุนที่แสดงมติเมื่อตรวจนับมติสำหรับการขอมติใดๆ จากผู้ถือหน่วยลงทุน

(2) ในการสั่งซื้อหน่วยลงทุนสำหรับผู้สั่งซื้อหน่วยลงทุนที่ยังไม่มีบัญชีกองทุน ผู้สั่งซื้อหน่วยลงทุนจะต้องทำการกรอกรายละเอียดในใบคำขอเปิดบัญชีกองทุน คำสั่งซื้อ พร้อมแนบเอกสารหลักฐานสำหรับผู้สั่งซื้อหน่วยลงทุนประเภทบุคคลธรรมดา ได้แก่ บัตรประจำตัวประชาชน บัตรข้าราชการ บัตรพนักงานรัฐวิสาหกิจ หรือเอกสารแสดงตนอื่นของทางราชการ (ถ้าเป็นเอกสารแสดงตนทางราชการต้องใช้สำเนาทะเบียนบ้านด้วย) หรือเอกสารอื่นใดที่บริษัทจัดการยอมรับหรือกำหนดเพิ่มเติมในอนาคต สำหรับผู้สั่งซื้อหน่วยลงทุนประเภทนิติบุคคล จะต้องแนบเอกสารสำคัญแสดงถึงการดำเนินการในนามของนิติบุคคลนั้น เช่น หนังสือรับรอง หนังสือมอบอำนาจกระทำการ และ/หรือหนังสือบริคณห์สนธิของนิติบุคคลนั้นหรือเอกสารอื่นใดที่บริษัทจัดการยอมรับหรือกำหนดเพิ่มเติมในอนาคต ต่อบริษัทจัดการหรือผู้สนับสนุนการขายหรือรับซื้อคืนหน่วยลงทุน ทั้งนี้ผู้สั่งซื้อหน่วยลงทุนที่มีบัญชีกองทุนสามารถส่งคำสั่งซื้อหน่วยลงทุนทางโทรสารหรือโดยวิธีการอื่นใดที่บริษัทจัดการยอมรับ

(3) ผู้สั่งซื้อสามารถชำระเงินค่าซื้อหน่วยลงทุนเป็นเงินโอน เช็ค ดราฟต์ หรือคำสั่งหักบัญชีธนาคารที่สามารถเรียกเก็บเงินได้ในเขตหักบัญชีเดียวกับบริษัทจัดการหรือสำนักงานของผู้สนับสนุนการขายหรือรับซื้อคืนที่รับคำสั่งซื้อเท่านั้น ในกรณีที่เงินเช็คหรือดราฟต์ จะต้องขีดคร่อมเฉพาะส่งจ่าย “บลจ.แลนด์ แอนด์ เฮาส์ จำกัด เพื่อจองซื้อหน่วยลงทุน” ที่บริษัทจัดการเปิดขึ้น

บัญชีธนาคาร	สาขานาคร	เลขที่บัญชี
ธนาคารแลนด์ แอนด์ เฮาส์ จำกัด (มหาชน)	สำนักลุมพินี	เลขที่บัญชี 889-1-01361-5
ธนาคารไทยพาณิชย์ จำกัด (มหาชน)	สาขาอาคารคิวิเฮาส์ ลุมพินี	เลขที่บัญชี 227-3-01446-6
ธนาคารกสิกรไทย จำกัด (มหาชน)	สาขาสวนพลู	เลขที่บัญชี 064-1-06608-7
ธนาคารกรุงศรีอยุธยา จำกัด (มหาชน)	สาขาคิวิเฮาส์ ลุมพินี	เลขที่บัญชี 539-0-00105-5
ธนาคารกรุงเทพ จำกัด (มหาชน)	สาขาสวนพลู	เลขที่บัญชี 200-3-03485-3
ธนาคารกรุงไทย จำกัด (มหาชน)	สาขาสวนพลู	เลขที่บัญชี 492-6-00046-6
ธนาคารทหารไทยธนชาติ จำกัด (มหาชน)	อาคารสาทร ซิตี	เลขที่บัญชี 004-1-10428-2
ธนาคาร ยูโอบี จำกัด (มหาชน)	อาคารไทยวา	เลขที่บัญชี 794-3-63067-8
ธนาคาร ซีไอเอ็มบี ไทย จำกัด (มหาชน)	สำนักสลิสม	เลขที่บัญชี 800-0-22888-4
ธนาคารเกียรตินาคิน จำกัด (มหาชน)	สำนักงานใหญ่	เลขที่บัญชี 100-0-00251-3
ธนาคารทีสโก้ จำกัด (มหาชน)	สำนักงานใหญ่	เลขที่บัญชี 0001-114-005064-7

* หมายเหตุ บริษัทจัดการยังไม่เปิดให้บริการสำหรับคำสั่งหักบัญชีธนาคารดังกล่าวข้างต้น และจะแจ้งให้ทราบเมื่อเปิดให้เริ่มใช้บริการ โดยจะติดประกาศแจ้งให้ทราบ ณ ที่ทำการของบริษัทจัดการและผู้สนับสนุนการขายและรับซื้อคืนหน่วยลงทุน รวมทั้งเผยแพร่ผ่านเว็บไซต์ของบริษัทจัดการ

บริษัทจัดการขอสงวนสิทธิในการเปลี่ยนแปลงเพิ่มเติมบัญชีดังกล่าว โดยไม่ถือเป็นการแก้ไขเพิ่มเติมโครงการโดยจะปิดประกาศ ณ ที่ทำการของบริษัทจัดการและสถานที่ติดต่อของผู้สนับสนุนการขายและรับซื้อคืนหน่วยลงทุน

ทั้งนี้ ผู้สั่งซื้อต้องชำระเงินค่าซื้อหน่วยลงทุนเป็นเงินโอน เช็ค ดราฟต์ หรือคำสั่งหักบัญชีธนาคาร ให้บริษัทจัดการหรือผู้สนับสนุนการขายหรือรับซื้อคืน ภายในเวลา 15:30 น. ของวันทำการซื้อขายหน่วยลงทุน

(4) ในกรณีที่เช็คหรือตราพดดังกล่าวไม่สามารถเรียกเก็บเงินได้ในครั้งแรก ไม่ว่าจะด้วยเหตุใดบริษัทจัดการจะยกเลิกคำสั่งซื้อนั้นๆ ทันที พร้อมทั้งแจ้งผู้สั่งซื้อหรือดำเนินการให้ผู้สนับสนุนการขายหรือรับซื้อคืนที่รับคำสั่งซื้อแจ้งผู้สั่งซื้อทางโทรศัพท์หรือด้วยวิธีการอื่นใด ภายในวันทำการถัดจากวันทำการซื้อขายหน่วยลงทุนนั้น โดยผู้ลงทุนที่จะสั่งซื้อต้องกรอรายละเอียดในคำสั่งซื้อใหม่เพื่อส่งให้แก่บริษัทจัดการหรือผู้สนับสนุนการขายหรือรับซื้อคืน

(5) นายทะเบียนหน่วยลงทุนจะจัดส่งหนังสือรับรองสิทธิในหน่วยลงทุนให้แก่ผู้สั่งซื้อทางไปรษณีย์ภายใน 7 วันทำการนับตั้งแต่วันที่ถัดจากวันคำนวณราคาขายหน่วยลงทุน

ทั้งนี้ สิทธิในหน่วยลงทุนของผู้สั่งซื้อหน่วยลงทุนจะเกิดขึ้นต่อเมื่อนายทะเบียนหน่วยลงทุนได้ทำการบันทึกรายการสั่งซื้อหน่วยลงทุนของผู้สั่งซื้อหน่วยลงทุนในทะเบียนผู้ถือหน่วยลงทุนแล้ว

(6) ผู้สั่งซื้อหน่วยลงทุนที่ได้ทำการสั่งซื้อหน่วยลงทุน และได้ชำระเงินค่าซื้อหน่วยลงทุนเต็มตามจำนวนแล้วจะเพิกถอนการสั่งซื้อหน่วยลงทุน และ/หรือ ขอคืนเงินค่าซื้อหน่วยลงทุนไม่ได้ ยกเว้นบริษัทจัดการจะอนุญาตให้เพิกถอนได้

(7) การเพิ่มจำนวนหน่วยลงทุนที่ขายได้แล้ว จะกระทำในวันทำการถัดจากวันที่คำนวณราคาขายหน่วยลงทุนจำนวนนั้น

(8) บริษัทจัดการขอสงวนสิทธิที่จะปฏิเสธการสั่งซื้อหน่วยลงทุน ในกรณีที่บริษัทจัดการได้พิจารณาแล้วเห็นว่าคำสั่งซื้อดังกล่าวมีผลกระทบต่อการลงทุนของกองทุนหรือต่อผู้ถือหน่วยลงทุนหรือต่อชื่อเสียงหรือต่อความรับผิดชอบทางกฎหมายของบริษัทจัดการ โดยไม่จำเป็นต้องแจ้งให้ผู้สั่งซื้อหน่วยลงทุนทราบล่วงหน้า

วิธีการขายหน่วยลงทุนโดยผ่านระบบโทรศัพท์ (บริษัทจัดการจะแจ้งให้ทราบเมื่อเปิดให้บริการและเมื่อได้รับความเห็นชอบจากสำนักงานคณะกรรมการ ก.ล.ต.แล้ว โดยปิดประกาศ ณ ที่ทำการของบริษัทจัดการและผู้สนับสนุนการขายหรือรับซื้อคืน)

เมื่อบริษัทจัดการจะเปิดให้บริการดังกล่าว บริษัทจัดการจะจัดให้มีรายละเอียดหลักเกณฑ์ เงื่อนไข ขั้นตอนวิธีการใช้บริการ และกำหนดเวลาในการใช้บริการให้ผู้ถือหน่วยลงทุนทราบและปฏิบัติตาม โดยบริษัทจัดการจะติดประกาศดังกล่าวที่สำนักงานของบริษัทจัดการและผู้สนับสนุนการขายหรือรับซื้อคืนหน่วยลงทุนล่วงหน้าไม่น้อยกว่า 15 วันก่อนเริ่มให้บริการ

วิธีการขายหน่วยลงทุนโดยผ่านสื่ออิเล็กทรอนิกส์ (Internet) (บริษัทจัดการจะแจ้งให้ทราบเมื่อเปิดให้บริการและเมื่อได้รับความเห็นชอบจากสำนักงานคณะกรรมการ ก.ล.ต.แล้ว โดยปิดประกาศ ณ ที่ทำการของบริษัทจัดการและผู้สนับสนุนการขายหรือรับซื้อคืน)

เมื่อบริษัทจัดการจะเปิดให้บริการดังกล่าว บริษัทจัดการจะจัดให้มีรายละเอียดหลักเกณฑ์ เงื่อนไข ขั้นตอนวิธีการใช้บริการ และกำหนดเวลาในการใช้บริการให้ผู้ถือหน่วยลงทุนทราบและปฏิบัติตาม โดยบริษัทจัดการจะติดประกาศดังกล่าวที่สำนักงานของบริษัทจัดการและผู้สนับสนุนการขายหรือรับซื้อคืนหน่วยลงทุนล่วงหน้าไม่น้อยกว่า 15 วันก่อนเริ่มให้บริการ

การขายหน่วยลงทุนโดยวิธีการอื่นๆ เพื่อเป็นการอำนวยความสะดวกให้แก่ผู้ถือหน่วยลงทุนในอนาคต

บริษัทจัดการอาจเพิ่มเติมวิธีการขายหน่วยลงทุนโดยวิธีอื่นๆ เพื่อเป็นการอำนวยความสะดวกให้แก่ผู้ถือหน่วยลงทุนในอนาคต เช่น วิธีการขายหน่วยลงทุนผ่านทางเคาน์เตอร์ธนาคาร (Bill Payment) บริการธนาคารทางโทรศัพท์ (Telephone Banking) บริการธนาคารทางอิเล็กทรอนิกส์ (Internet Banking) เครื่องฝากถอนเงินอัตโนมัติ (Automatic Teller Machine) หรือวิธีการอื่นใดอันจะเป็นการอำนวยความสะดวกให้แก่ผู้ถือหน่วยลงทุนในอนาคต โดยบริษัทจัดการจะต้องดำเนินการขออนุมัติแก้ไขเพิ่มเติมโครงการต่อสำนักงาน ก.ล.ต. ก่อน ทั้งนี้ บริษัทจัดการจะแจ้งถึงวิธีการขายหน่วยลงทุนนั้นๆ ให้สำนักงานคณะกรรมการ ก.ล.ต. พิจารณานุมัติ และจะแจ้งให้ผู้ถือหน่วยลงทุนทราบล่วงหน้าไม่น้อยกว่า 15 วัน โดยจะปิดประกาศ ณ สำนักงานของบริษัทจัดการ สถานที่ติดต่อของผู้สนับสนุนการขายหรือรับซื้อคืนหน่วยลงทุน และประกาศผ่านทางเว็บไซต์ ของบริษัทจัดการ (ทั้งนี้ วิธีการขายหน่วยลงทุนดังกล่าวข้างต้น จะต้องได้รับการอนุมัติจากสำนักงานคณะกรรมการ ก.ล.ต. เรียบร้อยแล้ว)

6.3. การสั่งซื้อหน่วยลงทุน :

ไม่ต้องแจ้งล่วงหน้า

2) วิธีรับซื้อคืน

- ✓ มูลค่าขั้นต่ำในการขายคืน : ไม่กำหนด
- ✓ จำนวนหน่วยลงทุนขั้นต่ำของการส่งขายคืน : ไม่กำหนด
- ✓ มูลค่าหน่วยลงทุนคงเหลือในบัญชีขั้นต่ำ : ไม่กำหนด
- ✓ จำนวนหน่วยลงทุนคงเหลือในบัญชีขั้นต่ำ : ไม่กำหนด

ช่องทางการรับซื้อคืนหน่วยลงทุน

- บริษัทจัดการ
- ผู้สนับสนุนการขายหรือรับซื้อคืน
- วิธีการอื่นๆ เพื่อเป็นการอำนวยความสะดวกให้แก่ผู้ถือหน่วยลงทุนในอนาคต

✓ กรณีรับซื้อคืนหน่วยลงทุนแบบดุลยพินิจของผู้ลงทุน

รายละเอียดวิธีการรับซื้อคืนหน่วยลงทุนเพิ่มเติม

ผู้ถือหน่วยลงทุนสามารถรับแบบฟอร์ม “คำสั่งขายคืนหน่วยลงทุน” ได้ที่บริษัทจัดการ ผู้สนับสนุนการขายหรือรับซื้อคืน (ถ้ามี) ผู้จัดการจำหน่าย (ถ้ามี) หรือตัวแทน (ถ้ามี) ทุกวันในเวลาทำการ และสามารถส่งคำสั่งขายคืนหน่วยลงทุนดังกล่าวได้ทุกวันทำการ ภายใน เวลา 15.30 น. โดยบริษัทจัดการจะรับซื้อคืนหน่วยลงทุนภายหลังการเสนอขายครั้งแรกภายใน 30 วันทำการนับตั้งแต่วันที่ปิดการเสนอขายหน่วยลงทุนครั้งแรก และสามารถทำการขายคืนหน่วยลงทุนได้ตามวิธีการต่อไปนี้

1. วิธีการรับซื้อคืนหน่วยลงทุนโดยผ่านบริษัทจัดการหรือผู้สนับสนุนการขายหรือรับซื้อคืน

(1) ผู้ถือหน่วยลงทุนจะต้องส่งขายคืนหน่วยลงทุน โดยระบุเป็นจำนวนเงินที่ต้องการได้รับจากการขายคืนหน่วยลงทุน หรือเป็นจำนวนหน่วยลงทุนที่ต้องการจะขายคืนอย่างใดอย่างหนึ่ง โดยต้องกรอกรายละเอียดต่าง ๆ ในแบบฟอร์ม “คำสั่งขายคืนหน่วยลงทุน” ให้ครบถ้วนถูกต้องและชัดเจน และสามารถส่งคำสั่งขายคืนหน่วยลงทุนดังกล่าวได้ในวันและเวลาทำการรับซื้อคืนหน่วยลงทุนที่บริษัทจัดการหรือผู้สนับสนุนการขายหรือรับซื้อคืนหน่วยลงทุนหรือทางโทรสารของบริษัทจัดการหรือผู้สนับสนุนการขายหรือรับซื้อคืนหน่วยลงทุน เว้นแต่จะได้รับอนุญาตจากบริษัทจัดการเป็นอย่างอื่น

ทั้งนี้ ลายมือชื่อในใบคำขอเปิดบัญชีกองทุน และ/หรือแบบฟอร์มหรือเอกสารอื่นใดที่บริษัทจัดการกำหนด บริษัทจัดการขอสงวนสิทธิ์ที่จะพิจารณาใช้เป็นหลักฐานในการซื้อและ/หรือขายคืนหน่วยลงทุน หรือเป็นหลักฐานในการแสดงตนเพื่อการทำธุรกรรมของผู้ถือหน่วยลงทุนกับบริษัทจัดการ และ/หรือเพื่อใช้ในการตรวจสอบลายมือชื่อของผู้ถือหน่วยลงทุนที่แสดงมติเมื่อตรวจนับมติสำหรับการขอมติใด ๆ จากผู้ถือหน่วยลงทุน

บริษัทจัดการขอสงวนสิทธิ์ที่จะเปลี่ยนแปลงวันและเวลาของวันที่เปิดรับคำสั่งขายคืนหน่วยลงทุน ตามที่ได้แจ้งไว้ในหนังสือชี้ชวนเสนอขายหน่วยลงทุน โดยไม่ถือว่าเป็นการแก้ไขเพิ่มเติมโครงการ ซึ่งบริษัทจัดการจะทำการปิดประกาศให้ทราบล่วงหน้า ณ สำนักงานของบริษัทจัดการ และ/หรือผู้สนับสนุนการขายหรือรับซื้อคืน (ถ้ามี) หรือเว็บไซต์ของบริษัทจัดการ

(2) หลังจากบริษัทจัดการหรือผู้สนับสนุนการขายหรือรับซื้อคืนหน่วยลงทุนได้รับคำสั่งขายคืนหน่วยลงทุนแล้ว บริษัทจัดการหรือผู้สนับสนุนการขายหรือรับซื้อคืนหน่วยลงทุนจะส่งมอบสำเนาแบบฟอร์ม “คำสั่งขายคืนหน่วยลงทุน” ให้ผู้ถือหน่วยลงทุนไว้เป็นหลักฐาน

บริษัทจัดการจะดำเนินการรับซื้อคืนหน่วยลงทุนหรือสับเปลี่ยนหน่วยลงทุนให้ผู้ถือหน่วยลงทุนที่ส่งคำสั่งขายคืนหน่วยลงทุน ที่บริษัทจัดการหรือผู้สนับสนุนการขายหรือรับซื้อคืนหน่วยลงทุน ภายในวันและเวลาทำการรับซื้อคืนหน่วยลงทุน โดยใช้ราคารับซื้อคืนหน่วยลงทุนที่คำนวณได้ ณ สิ้นวันทำการรับซื้อคืนหน่วยลงทุน ซึ่งจะใช้มูลค่าหน่วยลงทุนที่คำนวณได้เมื่อสิ้นวันทำการรับซื้อคืนหน่วยลงทุนวันนั้นเป็นเกณฑ์ในการคำนวณ และราคารับซื้อคืนหน่วยลงทุนดังกล่าวเป็นราคาที่รับรองโดยผู้ดูแลผลประโยชน์

(3) ในกรณีที่ผู้ถือหน่วยลงทุนระบุจำนวนหน่วยลงทุนที่จะขายคืน หรือจำนวนเงินที่ผู้ถือหน่วยลงทุนต้องการได้รับจากการขายคืนหน่วยลงทุนในใบคำสั่งขายคืนหน่วยลงทุนมากกว่าจำนวนหน่วยลงทุนหรือมูลค่าหน่วยลงทุนหักด้วยค่าธรรมเนียมการรับซื้อคืนหน่วยลงทุน (ถ้ามี) ของผู้ถือหน่วยลงทุนที่ปรากฏอยู่ในรายการที่บันทึกโดยนายทะเบียนหน่วยลงทุน บริษัทจัดการจะถือว่าผู้ถือหน่วยลงทุนประสงค์ที่จะขายคืนหน่วยลงทุนทั้งหมดเท่าที่ปรากฏอยู่ในรายการที่บันทึกโดยนายทะเบียนหน่วยลงทุนนั้น

(4) บริษัทจัดการจะแจ้งต่อนายทะเบียนหน่วยลงทุนให้ทำการตรวจสอบรายการสั่งขายคืนหน่วยลงทุนกับทะเบียนผู้ถือหน่วยลงทุน หากถูกต้องนายทะเบียนหน่วยลงทุนจะเป็นผู้ยกเลิกหน่วยลงทุนดังกล่าวพร้อมกับออกหนังสือรับรองสิทธิในหน่วยลงทุนส่งให้ผู้ถือหน่วยลงทุนภายใน 7 วันทำการนับตั้งแต่วันที่ถัดจากวันทำการซื้อขายหน่วยลงทุนนั้น ๆ

ทั้งนี้ สิทธิการขายคืนหน่วยลงทุนของผู้ถือหน่วยลงทุนจะเกิดขึ้นต่อเมื่อนายทะเบียนหน่วยลงทุนได้ทำการบันทึกรายการสั่งขายคืนหน่วยลงทุนของผู้ถือหน่วยลงทุนในทะเบียนผู้ถือหน่วยลงทุนแล้ว

(5) บริษัทจัดการจะดำเนินการให้มีการชำระเงินค่าขายคืนหน่วยลงทุนภายใน 5 วันทำการ นับตั้งแต่วันที่ถัดจากวันทำการซื้อขายหน่วยลงทุน โดยมีให้นับรวมวันหยุดทำการในต่างประเทศของผู้ประกอบธุรกิจการจัดการกองทุนต่างประเทศที่มีลักษณะในทำนองเดียวกับธุรกิจการจัดการกองทุนรวม ตามวิธีที่ผู้ถือหน่วยลงทุนระบุไว้ในแบบคำขอเปิดบัญชี

(6) ในกรณีที่ผู้ถือหน่วยลงทุนได้ยื่นคำสั่งขายคืนหน่วยลงทุนต่อบริษัทจัดการหรือผู้สนับสนุนการขายหรือรับซื้อคืน และบริษัทจัดการยังไม่สามารถรับซื้อคืนหน่วยลงทุนของผู้ถือหน่วยลงทุนได้ โดยอยู่ในระหว่างการดำเนินการของบริษัทจัดการตามข้อ “การไม่ขายหรือรับซื้อคืนหน่วยลงทุนตามคำสั่งซื้อหรือขายคืนหน่วยลงทุน” ผู้ถือหน่วยลงทุนอาจขอยกเลิกคำสั่งขายคืนของผู้ถือหน่วยลงทุนได้ในระหว่างวันทำการใดที่บริษัทจัดการหรือผู้สนับสนุนการขายหรือรับซื้อคืน ที่ผู้ถือหน่วยลงทุนได้ยื่นคำสั่งขายคืนหน่วยลงทุน ทั้งนี้ การยกเลิกคำสั่งขายคืนหน่วยลงทุนจะสมบูรณ์ก็ต่อเมื่อได้รับการอนุมัติจากบริษัทจัดการก่อนเท่านั้น

การลดจำนวนหน่วยลงทุนที่รับซื้อคืนจะกระทำในวันทำการถัดจากวันทำการซื้อขายหน่วยลงทุนจำนวนนั้น

2. วิธีการรับซื้อคืนหน่วยลงทุนโดยผ่านระบบโทรศัพท์ (บริษัทจัดการจะแจ้งให้ทราบเมื่อเปิดให้บริการและเมื่อได้รับความเห็นชอบจากสำนักงานคณะกรรมการ ก.ล.ต.แล้ว โดยปิดประกาศ ณ ที่ทำการของบริษัทจัดการและผู้สนับสนุนการขายหรือรับซื้อคืน)

เมื่อบริษัทจัดการจะเปิดให้บริการดังกล่าว บริษัทจัดการจะจัดให้มีรายละเอียดหลักเกณฑ์ เงื่อนไข ขั้นตอนวิธีการใช้บริการ และกำหนดเวลาในการใช้บริการให้ผู้ถือหน่วยลงทุนทราบและปฏิบัติตาม โดยบริษัทจัดการจะติดประกาศดังกล่าวที่สำนักงานของบริษัทจัดการและผู้สนับสนุนการขายหรือรับซื้อคืนหน่วยลงทุนล่วงหน้าไม่น้อยกว่า 15 วันก่อนเริ่มให้บริการ

3. วิธีการรับซื้อคืนหน่วยลงทุนโดยผ่านสื่ออิเล็กทรอนิกส์ (Internet) (บริษัทจัดการจะแจ้งให้ทราบเมื่อเปิดให้บริการและเมื่อได้รับความเห็นชอบจากสำนักงานคณะกรรมการ ก.ล.ต.แล้ว โดยปิดประกาศ ณ ที่ทำการของบริษัทจัดการและผู้สนับสนุนการขายหรือรับซื้อคืน)

เมื่อบริษัทจัดการจะเปิดให้บริการดังกล่าว บริษัทจัดการจะจัดให้มีรายละเอียดหลักเกณฑ์ เงื่อนไข ขั้นตอนวิธีการใช้บริการ และกำหนดเวลาในการใช้บริการให้ผู้ถือหน่วยลงทุนทราบและปฏิบัติตาม โดยบริษัทจัดการจะติดประกาศดังกล่าวที่สำนักงานของบริษัทจัดการและผู้สนับสนุนการขายหรือรับซื้อคืนหน่วยลงทุนล่วงหน้าไม่น้อยกว่า 15 วันก่อนเริ่มให้บริการ

4. การรับซื้อคืนหน่วยลงทุนโดยวิธีการอื่นๆ เพื่อเป็นการอำนวยความสะดวกให้แก่ผู้ถือหน่วยลงทุนในอนาคต

บริษัทจัดการอาจเพิ่มเติมวิธีการรับซื้อคืนหน่วยลงทุนโดยวิธีอื่นๆ เพื่อเป็นการอำนวยความสะดวกให้แก่ผู้ถือหน่วยลงทุนในอนาคต เช่น วิธีการรับซื้อคืนหน่วยลงทุนผ่านบริการธนาคารทางโทรศัพท์ (Telephone Banking) บริการธนาคารทางอิเล็กทรอนิกส์ (Internet Banking) เครื่องฝากถอนเงินอัตโนมัติ (Automatic Teller Machine) หรือวิธีการอื่นใดอันจะเป็นการอำนวยความสะดวกให้แก่ผู้ถือหน่วยลงทุนในอนาคต โดยบริษัทจัดการจะต้องดำเนินการขออนุมัติแก้ไขเพิ่มเติมโครงการต่อสำนักงาน ก.ล.ต. ก่อน ทั้งนี้ บริษัทจัดการจะแจ้งถึงวิธีการรับซื้อคืนหน่วยลงทุนนั้นๆ ให้สำนักงานคณะกรรมการ ก.ล.ต. พิจารณออนุมัติ และจะแจ้งให้ผู้ถือหน่วยลงทุนทราบล่วงหน้าไม่น้อยกว่า 15 วัน โดยจะปิดประกาศ ณ สำนักงานของบริษัทจัดการ สถานที่ติดต่อของผู้สนับสนุนการขายหรือรับซื้อคืนหน่วยลงทุน และประกาศผ่านทางเว็บไซต์ ของบริษัทจัดการ (ทั้งนี้ วิธีการรับซื้อคืนหน่วยลงทุนดังกล่าวข้างต้น จะต้องได้รับการอนุมัติจากสำนักงานคณะกรรมการ ก.ล.ต. เรียบร้อยแล้ว)

ระยะเวลาในการรับซื้อคืน : ทุกวันทำการ

รายละเอียดระยะเวลาในการรับซื้อคืน

บริษัทจัดการจะเปิดรับคำสั่งขายคืนหน่วยลงทุนทุกวันทำการภายใน เวลา 15.30 น. โดยบริษัทจัดการขอสงวนสิทธิที่จะเปลี่ยนแปลงวันและเวลาของวันที่เปิดรับคำสั่งขายคืนหน่วยลงทุน ตามที่ได้แจ้งไว้ในหนังสือชี้ชวนเสนอขายหน่วยลงทุน โดยไม่ถือว่าเป็นการแก้ไขเพิ่มเติมโครงการ ซึ่งบริษัทจัดการจะทำการปิดประกาศให้ทราบล่วงหน้า ณ สำนักงานของบริษัทจัดการ และ/หรือผู้สนับสนุนการขายหรือรับซื้อคืน (ถ้ามี) หรือเว็บไซต์ของบริษัทจัดการ

การขายคืนหน่วยลงทุน : ผู้ถือหน่วยลงทุน

: ไม่ต้องแจ้งล่วงหน้า

รายละเอียดการขายคืนหน่วยลงทุนเพิ่มเติม

: บริษัทจัดการขอสงวนสิทธิที่จะเปลี่ยนแปลงจำนวนวันหรือยกเลิกการส่งคำสั่งขายคืนหน่วยลงทุนล่วงหน้า ณ ขณะใดขณะหนึ่ง โดยไม่ถือเป็นการแก้ไขเพิ่มเติมโครงการ ทั้งนี้ บริษัทจัดการจะปิดประกาศแจ้งให้ผู้ถือหน่วยลงทุนทราบล่วงหน้าไม่น้อยกว่า 5 วันก่อนวันดำเนินการดังกล่าว ณ สำนักงานของบริษัทจัดการและผู้สนับสนุนการขายหรือรับซื้อคืนทุกแห่ง ลงประกาศในเว็บไซต์ของบริษัทจัดการ และจะแจ้งให้สำนักงานคณะกรรมการ ก.ล.ต.ทราบต่อไป

รายละเอียดเพิ่มเติม

: การรับซื้อคืนหน่วยลงทุน บริษัทจัดการจะชำระเงินค่ารับซื้อคืนหน่วยลงทุนให้ตามที่ผู้ถือหน่วยลงทุนได้แจ้งความประสงค์ไว้ในคำขอเปิดบัญชีกองทุน หรือใบคำสั่งขาย

หมายเหตุ : เอกสารสำเนาสมุดบัญชีเงินฝากธนาคาร / หลักฐานจากธนาคารแสดงชื่อและเลขที่บัญชี (ในกรณีที่มีความประสงค์จะรับเงินคืนในส่วนที่ไม่ได้รับการจัดสรร หรือการรับเงินปันผล หรือการรับเงินค่าขายคืนหน่วยลงทุน โดยการโอนเข้าบัญชี)

หากเป็นบัญชีธนาคารที่เปิดในเขตกรุงเทพฯ และปริมณฑล (สำนักหักบัญชีกรุงเทพ) บริษัทจัดการจะดำเนินการคืนเงินค่าขายคืนหน่วยลงทุนให้แก่ผู้ถือหน่วยลงทุนโดยการชำระเป็นเช็คขีดคร่อมสั่งจ่ายเฉพาะในนามของผู้ถือหน่วยลงทุนและส่งโดยทางไปรษณีย์ลงทะเบียน หรือนำเงินสดกล่าวเข้าบัญชีเงินฝากของผู้ถือหน่วยลงทุนตามเลขที่บัญชีที่ระบุไว้ในคำขอเปิดบัญชีกองทุน หรือดำเนินการโดยวิธีการอื่นใดขึ้นอยู่กับดุลยพินิจของบริษัทจัดการ

หากเป็นบัญชีธนาคารที่เปิดในเขตต่างจังหวัด ผู้ถือหน่วยลงทุนสามารถใช้เป็นบัญชีรับเงินค่าขายคืนหน่วยลงทุน/ผลประโยชน์อื่นๆ ได้ 11 ธนาคารเท่านั้น ได้แก่

ธนาคารแลนด์ แอนด์ เฮาส์ จำกัด(มหาชน)	ธนาคารทหารไทยธนชาติ จำกัด (มหาชน)
ธนาคารไทยพาณิชย์ จำกัด (มหาชน)	ธนาคารยูโอบี จำกัด (มหาชน)
ธนาคารกสิกรไทย จำกัด (มหาชน)	ธนาคาร ซีไอเอ็มบี ไทย จำกัด (มหาชน)
ธนาคารกรุงศรีอยุธยา จำกัด (มหาชน)	ธนาคารกรุงไทย จำกัด (มหาชน)
ธนาคารกรุงเทพ จำกัด (มหาชน)	ธนาคาร เกียรตินาคิน จำกัด (มหาชน)
ธนาคารทีสโก้ จำกัด (มหาชน)	

นอกเหนือจาก 11 ธนาคารที่กล่าวมาข้างต้นนี้ บริษัทจัดการจะดำเนินการคืนเงินค่าซื้อหน่วยลงทุนให้แก่ผู้ถือหน่วยลงทุนโดยการชำระเป็นเช็คขีดคร่อมสั่งจ่ายเฉพาะในนามของผู้ถือหน่วยลงทุนและส่งโดยทางไปรษณีย์ลงทะเบียน หรือนำเงินสดกล่าวเข้าบัญชีเงินฝากของผู้ถือหน่วยลงทุนตามเลขที่บัญชีที่ระบุไว้ในคำขอเปิดบัญชีกองทุน หรือดำเนินการโดยวิธีการอื่นใดขึ้นอยู่กับดุลยพินิจของบริษัทจัดการ โดยผู้ถือหน่วยลงทุนเป็นผู้รับภาระค่าธรรมเนียมในการโอนเงินค่าขายคืนหน่วยลงทุน (ถ้ามี) เข้าบัญชีของผู้ถือหน่วยลงทุนตามอัตราที่ธนาคารพาณิชย์กำหนด โดยตัดจ่ายจากจำนวนเงินที่จะโอนเข้าบัญชีนั้นๆ

หากมีการเปลี่ยนแปลงหรือเพิ่มเติมธนาคารหรือวิธีที่ชำระเงินค่าขายคืนหน่วยลงทุน บริษัทจัดการจะแจ้งให้ทราบ โดยจะติดประกาศแจ้งให้ทราบ ณ ที่ทำการของบริษัทจัดการและผู้สนับสนุนการขายและรับซื้อคืนหน่วยลงทุน รวมทั้งเผยแพร่ผ่านเว็บไซต์ของบริษัทจัดการ โดยไม่ถือเป็นการแก้ไขเพิ่มเติมโครงการ

3. วิธีการสับเปลี่ยนหน่วยลงทุนเป็นอย่างไร

ช่องทางการสับเปลี่ยนหน่วยลงทุน

- บริษัทจัดการ
- ผู้สนับสนุนการขายหรือรับซื้อคืน
- วิธีการอื่นๆ เพื่อเป็นการอำนวยความสะดวกให้แก่ผู้ถือหน่วยลงทุนในอนาคต

รายละเอียดการสับเปลี่ยนหน่วยลงทุนเพิ่มเติม

การสับเปลี่ยนหน่วยลงทุน หมายถึง การขายคืนหน่วยลงทุนของกองทุนกองหนึ่ง (กองทุนต้นทาง) เพื่อซื้อหน่วยลงทุนของกองทุนอีกกองหนึ่ง (กองทุนปลายทาง) ตามเงื่อนไขที่ระบุไว้ในโครงการจัดการ โดยบริษัทจัดการจะดำเนินการนำเงินค่าขายคืนหน่วยลงทุนจากกองทุนต้นทางซึ่งได้หักค่าธรรมเนียมการสับเปลี่ยนหน่วยลงทุน

(ถ้ามี) และหรือค่าใช้จ่ายในการซื้อขายหลักทรัพย์ (ถ้ามี) และหรือค่าใช้จ่าย หรือค่าเบี่ยงปรับ หรือค่าธรรมเนียมอื่นใด (ถ้ามี) เพื่อนำไปชำระค่าซื้อหน่วยลงทุนปลายทาง

ในการสับเปลี่ยนหน่วยลงทุน ผู้ถือหน่วยลงทุนสามารถสับเปลี่ยนหน่วยลงทุนระหว่างกองทุนภายใต้การบริหารของบริษัทจัดการเท่านั้น บริษัทจัดการขอสงวนสิทธิที่จะหยุดการใช้สิทธิในการสับเปลี่ยนหน่วยลงทุนชั่วคราวและ/หรือถาวร โดยแจ้งให้ทราบล่วงหน้าอย่างน้อย 3 วันทำการก่อนการใช้สิทธิปิดรับคำสั่งสับเปลี่ยนหน่วยลงทุน โดยจะปิดประกาศ ณ สำนักงานของบริษัทจัดการ และสำนักงานของผู้สนับสนุนการขายหรือรับซื้อคืนหน่วยลงทุน

1. วิธีการสับเปลี่ยนหน่วยลงทุน

(1) การสับเปลี่ยนหน่วยลงทุนโดยผ่านบริษัทจัดการหรือผู้สนับสนุนการขายหรือรับซื้อคืนหน่วยลงทุนตามกำหนดเวลาการรับคำสั่งซื้อขายหน่วยลงทุนที่ระบุไว้ในหนังสือชี้ชวนในการสับเปลี่ยนหน่วยลงทุนนั้น ผู้ถือหน่วยลงทุนจะต้องกรอกรายละเอียดในใบคำสั่งสับเปลี่ยนหน่วยลงทุนให้ครบถ้วน โดยระบุชื่อกองทุนต้นทาง จำนวนเงินหรือจำนวนหน่วยลงทุนที่ต้องการจะสับเปลี่ยนจากกองทุนต้นทาง และชื่อกองทุนปลายทาง บริษัทจัดการหรือผู้สนับสนุนการขายหรือรับซื้อคืนหน่วยลงทุนจะส่งมอบหลักฐานการรับคำสั่งสับเปลี่ยนหน่วยลงทุนให้แก่ผู้ถือหน่วยลงทุนไว้เป็นหลักฐานในการสับเปลี่ยนหน่วยลงทุนภายใต้การจัดการของบริษัทจัดการ

ในกรณีที่ผู้ถือหน่วยลงทุนสั่งสับเปลี่ยนหน่วยลงทุนเป็นจำนวนหน่วยลงทุนหรือเป็นจำนวนเงินมากกว่าจำนวนหน่วยลงทุนหรือมูลค่าหน่วยลงทุนหักด้วยค่าธรรมเนียมการสับเปลี่ยน (ถ้ามี) และค่าใช้จ่าย ค่าเบี้ยปรับ หรือค่าธรรมเนียมอื่นใด (ถ้ามี) และค่าใช้จ่ายในการซื้อขายหลักทรัพย์ (ถ้ามี) ของผู้ถือหน่วยลงทุนที่ปรากฏอยู่ในรายการที่บันทึกโดยนายทะเบียนหน่วยลงทุน บริษัทจัดการจะถือว่าผู้ถือหน่วยลงทุนประสงค์จะสับเปลี่ยนหน่วยลงทุนทั้งหมดเท่าที่มีปรากฏอยู่ในรายการที่บันทึกโดยนายทะเบียนหน่วยลงทุน บริษัทจัดการจะยกเลิกจำนวนหน่วยลงทุนของกองทุนต้นทางในวันทำการถัดจากวันทำการสับเปลี่ยนหน่วยลงทุน และจะเพิ่มจำนวนหน่วยลงทุนของกองทุนปลายทางในวันที่กองทุนปลายทางได้รับเงินจากการสับเปลี่ยนหน่วยลงทุนจากกองทุนต้นทาง

(2) บริษัทจัดการอาจเพิ่มเติมวิธีการสับเปลี่ยนหน่วยลงทุนโดยวิธีอื่นๆ เพื่อเป็นการอำนวยความสะดวกให้แก่

ผู้ถือหน่วยลงทุนในอนาคต เช่น วิธีการสับเปลี่ยนหน่วยลงทุนผ่านบริการธนาคารทางโทรศัพท์ (Telephone Banking) บริการธนาคารทางอิเล็กทรอนิกส์ (Internet Banking) เครื่องฝากถอนเงินอัตโนมัติ (Automatic Teller Machine) หรือวิธีการอื่นใด อันจะเป็นการอำนวยความสะดวกให้แก่ผู้ถือหน่วยลงทุนในอนาคต โดยไม่ถือว่าการเพิ่มเติมวิธีการสับเปลี่ยนหน่วยลงทุนดังกล่าวเป็นการแก้ไขเพิ่มเติมโครงการ ทั้งนี้ บริษัทจัดการจะแจ้งถึงวิธีการสับเปลี่ยนหน่วยลงทุนนั้นๆ ให้สำนักงานคณะกรรมการ ก.ล.ต. ทราบ และจะแจ้งให้ผู้ถือหน่วยลงทุนทราบล่วงหน้าไม่น้อยกว่า 15 วัน โดยจะปิดประกาศ ณ สำนักงานของบริษัทจัดการ สถานที่ติดต่อของผู้สนับสนุนการขายหรือรับซื้อคืนหน่วยลงทุน และประกาศผ่านทางเว็บไซต์ ของบริษัทจัดการ (ทั้งนี้ วิธีการสับเปลี่ยนหน่วยลงทุนดังกล่าวข้างต้น จะต้องได้รับการอนุมัติจากสำนักงานคณะกรรมการ ก.ล.ต. เรียบร้อยแล้ว)

2. วันและเวลาในการสับเปลี่ยนหน่วยลงทุน

(1) กรณีสับเปลี่ยนเข้ากองทุน ผู้ลงทุนสามารถทำรายการได้ที่บริษัทจัดการ ผู้สนับสนุนการขายหรือรับซื้อคืนหน่วยลงทุน หรือช่องทางอื่นๆ ตามที่กำหนดไว้ในโครงการจัดการ ได้ทุกวันทำการภายในเวลา 15.30 น.

(2) กรณีสับเปลี่ยนออกจากกองทุน ผู้ลงทุนสามารถทำรายการได้ที่บริษัทจัดการ หรือผู้สนับสนุนการขายหรือรับซื้อคืนหน่วยลงทุน หรือช่องทางอื่นๆ ตามที่กำหนดได้ ภายในเวลา 15.30 น.

3. ราคาขายและรับซื้อคืนหน่วยลงทุนกรณีสับเปลี่ยนหน่วยลงทุน

บริษัทจัดการจะใช้มูลค่าหน่วยลงทุนดังต่อไปนี้เป็นเกณฑ์ในการกำหนดราคาขายและราคาซื้อคืนหน่วยลงทุน กรณีสับเปลี่ยนหน่วยลงทุน

1. การกำหนดราคาซื้อคืนกรณีเป็นกองทุนต้นทาง จะใช้ราคาซื้อคืนหน่วยลงทุน ณ สิ้นวันทำการซื้อขายที่บริษัทจัดการหรือผู้สนับสนุนการขายและรับซื้อคืนหน่วยลงทุนได้รับคำสั่งสับเปลี่ยนหน่วยลงทุน และบริษัทจัดการหรือผู้สนับสนุนการขายและรับซื้อคืนหน่วยลงทุนได้ทำรายการสับเปลี่ยนหน่วยลงทุนแล้ว หักด้วยค่าธรรมเนียมและค่าใช้จ่ายในการสับเปลี่ยนหน่วยลงทุน (ถ้ามี)

2. การกำหนดราคาขายหน่วยลงทุนกรณีเป็นกองทุนปลายทาง จะใช้ราคาขายหน่วยลงทุน ณ สิ้นวันทำการซื้อขายที่บริษัทจัดการจะกำหนดขึ้นเป็นการทั่วไป ทั้งนี้ วันทำการซื้อขายดังกล่าวจะต้องไม่เกินวันทำการที่กองทุนได้รับเงินจากกองทุนต้นทาง โดยบริษัทจัดการจะแจ้งให้ผู้ถือหน่วยลงทุนทราบ โดยปิดประกาศที่สำนักงานของบริษัทจัดการและผู้สนับสนุนการขายและรับซื้อคืนหน่วยลงทุน

■ ข้อสงวนสิทธิที่จะไม่ขายหน่วยลงทุน

บริษัทจัดการขอสงวนสิทธิที่จะปฏิเสธการสั่งซื้อหน่วยลงทุน ในกรณีที่บริษัทจัดการได้พิจารณาแล้วเห็นว่าคำสั่งซื้อดังกล่าว มีผลกระทบต่อการลงทุนของกองทุนรวมหรือต่อผู้ถือหน่วยลงทุนหรือต่อชื่อเสียงหรือต่อความรับผิดชอบทางกฎหมายของบริษัทจัดการ โดยไม่จำเป็นต้องแจ้งให้ผู้สั่งซื้อหน่วยลงทุนทราบล่วงหน้า

ข้อกำหนดอื่น ๆ

1. ข้อจำกัดในการใช้สิทธิออกเสียง

กรณีผู้ถือหุ้นหน่วยลงทุนถือหน่วยลงทุนเกินกว่า 1 ใน 3 ของจำนวนหน่วยลงทุนที่จำหน่ายได้แล้วทั้งหมดของกองทุนรวม บริษัทจัดการจะไม่นับคะแนนเสียงส่วนที่เกินกว่า 1 ใน 3 เว้นแต่กรณีที่มีการแบ่งชนิดหน่วยลงทุนและหน่วยลงทุนชนิดดังกล่าวมีผู้ถือหุ้นหน่วยลงทุนเพียงรายเดียวจะนับคะแนนเสียงของผู้ถือหุ้นหน่วยลงทุนดังกล่าวได้เต็มตามจำนวนที่ถืออยู่

2. การแก้ไข เปลี่ยนแปลง เพิ่มเติมโครงการจัดการกองทุนหรือวิธีการจัดการ

บริษัทจัดการขอสงวนสิทธิในการแก้ไข เปลี่ยนแปลง เพิ่มเติมโครงการจัดการกองทุน หรือวิธีการจัดการตามที่เห็นสมควรในกรณี ที่ส่วนราชการต่างๆ เช่น คณะกรรมการ ก.ล.ต. สำนักคณะกรรมการ ก.ล.ต. กระทรวงการคลัง และ/หรือ หน่วยงานอื่นใดที่มีอำนาจตามกฎหมาย ได้มีการปรับเปลี่ยน แก้ไข เพิ่ม/ลด ประกาศ เห็นชอบ สั่งการ ผ่อนผันในเรื่องต่างๆ ที่เกี่ยวเนื่องกับหลักเกณฑ์ เงื่อนไข วิธีการจัดตั้งจัดการ และ/หรือวิธีการบริหารจัดการกองทุนไม่ว่าจะเป็นเรื่องของกฎหมาย ประกาศ ข้อกำหนด ระเบียบปฏิบัติ เงื่อนไข หรือ รายละเอียดต่างๆ ทั้งนี้โดยถือว่าได้รับความเห็นชอบจากผู้ถือหุ้นหน่วยลงทุนทุกราย ทั้งนี้ การแก้ไขเปลี่ยนแปลงเพิ่มเติมดังกล่าว จะต้องเป็นไปตามที่สำนักงานประกาศกำหนด เห็นชอบ ผ่อนผัน สั่งการ ให้สามารถกระทำได้

3. การรับผลประโยชน์ตอบแทนเนื่องจากการที่กองทุนใช้บริการบุคคลอื่น (Soft commission)

บริษัทจัดการอาจรับผลประโยชน์ตอบแทนเพื่อกองทุนจากบุคคลที่เป็นผู้ให้บริการ อันเนื่องมาจากการใช้บริการของบุคคลดังกล่าวในการจัดการกองทุนได้ โดยมีหลักเกณฑ์ดังต่อไปนี้

- (1) ผลประโยชน์ตอบแทนที่รับไว้นั้นต้องเป็นทรัพย์สินที่มีมูลค่าในทางเศรษฐกิจและต้องเกี่ยวกับบทบาทโดยตรงของความเป็นกองทุนตามกฎหมายว่าด้วยหลักทรัพย์และตลาดหลักทรัพย์ และ
- (2) ต้องไม่มีพฤติกรรมที่แสดงให้เห็นว่าบริษัทจัดการใช้บริการของบุคคลนั้นบ่อยครั้งเกินความจำเป็นเพื่อให้กองทุนได้รับประโยชน์จากบุคคลดังกล่าว (churning)

ในการจัดสรรผลประโยชน์ตามวรรคหนึ่งให้แก่กองทุนรวมที่อยู่ภายใต้การบริหารจัดการของบริษัทจัดการ บริษัทต้องกระทำด้วยความเป็นธรรมและคำนึงถึงลักษณะและประเภทหลักทรัพย์ที่อาจมีไว้ได้ของกองทุนรวมนั้นด้วย

4. การกู้ยืมเงินหรือการทำธุรกรรมขายโดยมีสัญญาซื้อคืน

บริษัทจัดการอาจกู้ยืมเงินหรือทำธุรกรรมการขายโดยมีสัญญาซื้อคืนในนามกองทุนได้ โดยจะเป็นไปตามหลักเกณฑ์ เงื่อนไข และวิธีการที่คณะกรรมการ ก.ล.ต. ประกาศกำหนด

5. การดำรงความเพียงพอของเงินทุน

ในกรณีที่บริษัทจัดการไม่สามารถดำรงความเพียงพอของเงินกองทุนตามนัยข้อ 4 ของประกาศคณะกรรมการ ก.ล.ต. ว่าด้วยหลักเกณฑ์เกี่ยวกับการดำรงความเพียงพอของเงินกองทุน และการทำประกันภัยความรับผิดชอบของบริษัทจัดการ บริษัทจัดการจะเปลี่ยนให้บริษัทจัดการรายอื่นเข้าจัดการกองทุนรวมแทน ด้วยวิธีขอรับความเห็นชอบจากสำนักงาน หรือ ขอมติโดยเสียงข้างมากของผู้ถือหุ้นซึ่งคิดตามจำนวนหน่วยลงทุนรวมกันเกินกึ่งหนึ่งของจำนวนหน่วยลงทุนที่จำหน่ายได้แล้วทั้งหมดของกองทุนรวมภายใน 15 วันนับแต่วันที่บริษัทจัดการรู้หรืออาจรู้ถึงการไม่สามารถดำรงความเพียงพอของเงินกองทุนดังกล่าว ทั้งนี้ หากมีเหตุจำเป็นและสมควร บริษัทจัดการอาจขอให้สำนักงานพิจารณาขยายระยะเวลาออกไปได้ โดยการคัดเลือกบริษัทจัดการรายใหม่จะคำนึงถึงประโยชน์ของผู้ถือหุ้นหน่วยลงทุนเป็นสำคัญ และในกรณีที่มีค่าใช้จ่ายเกิดขึ้นจากการเปลี่ยนบริษัทจัดการ บริษัทจัดการจะเป็นผู้รับผิดชอบค่าใช้จ่ายดังกล่าว

หากบริษัทจัดการไม่สามารถดำเนินการภายในระยะเวลาที่กำหนด บริษัทจัดการจะดำเนินการเลิกกองทุนรวมต่อไป

6. การบริการซื้อขายหน่วยลงทุนด้วยวิธีอื่นๆ เพิ่มเติม

(1) บริษัทจัดการอาจเปิดให้บริการซื้อขายหน่วยลงทุนด้วยวิธีการซื้อขายแบบอื่นๆ เพิ่มเติม ตามหลักเกณฑ์และเงื่อนไขที่บริษัทจัดการกำหนด และเป็นไปตามหลักเกณฑ์ของสำนักงานคณะกรรมการ ก.ล.ต. โดยจะประกาศให้ผู้ลงทุนทราบล่วงหน้าไม่น้อยกว่า 15 วันก่อนเริ่มให้บริการ โดยติดประกาศไว้ที่สำนักงานของบริษัทจัดการ และสำนักงานผู้สนับสนุนการขายหรือรับซื้อคืน โดยไม่ถือว่าเป็นการแก้ไขโครงการ

(2) บริษัทจัดการขอสงวนสิทธิที่จะเปลี่ยนแปลงหรือปรับปรุง เพิ่มเติม วิธีการชำระเงินค่าซื้อขายหน่วยลงทุนโดยไม่ถือว่าเป็น การแก้ไขโครงการ โดยจะทำการติดประกาศที่สำนักงานของบริษัทจัดการ และสำนักงานผู้สนับสนุนการขายหรือรับซื้อคืน

7. การทำความรู้จักตัวตนของลูกค้า (Know Your Client: KYC) และการพิสูจน์ทราบลูกค้า (Client Due Diligence: CDD)

บริษัทจัดการและ/หรือผู้สนับสนุนการขายหรือรับซื้อคืนที่บริษัทจัดการแต่งตั้ง อาจพิจารณาขอข้อมูล เอกสาร หลักฐาน เพิ่มเติม จากผู้สนใจสั่งซื้อหน่วยลงทุน หรือผู้ถือหน่วยลงทุนของกองทุน หรือบุคคลที่เกี่ยวข้องกับผู้ลงทุนตามคำจำกัดความของกฎหมาย หรือตามที่หน่วยงานที่มีอำนาจกำหนด ทั้งก่อนและหรือภายหลังการลงทุนในกองทุนไปแล้ว ทั้งนี้เพื่อให้เป็นไปตามกฎหมายการ ป้องกันและปราบปรามการฟอกเงินของประเทศไทยและประเทศอื่นที่เกี่ยวข้อง หรือเพื่อให้เป็นไปตามแนวทางปฏิบัติ หรือการ ตีความ หรือการสั่งการของหน่วยงานผู้มีความอำนาจ ทั้งนี้ บริษัทจัดการและ/หรือผู้สนับสนุนการขายหรือรับซื้อคืนมีหน้าที่ต้องทำ ความรู้จักตัวตนของลูกค้า (Know Your Client: KYC) และการพิสูจน์ทราบลูกค้า (Client Due Diligence: CDD) โดยผู้ลงทุน หรือผู้ถือหน่วยลงทุนของกองทุนมีหน้าที่แจ้งการเปลี่ยนแปลงข้อมูลเกี่ยวกับการรู้จักตัวตนของลูกค้า (KYC) และการพิสูจน์ทราบ ลูกค้า (CDD) ให้บริษัทจัดการและ/หรือผู้สนับสนุนการขายหรือรับซื้อคืนทราบ โดยตามแนวทางปฏิบัติของกฎหมายที่เกี่ยวข้อง กับการฟอกเงินดังกล่าว บริษัทจัดการและ/หรือผู้สนับสนุนการขายหรือรับซื้อคืนจำเป็นต้องดำเนินการตามกฎหมายครอบคลุม ทั้งการเปิดบัญชีเพื่อใช้บริการใหม่ การทำธุรกรรมของลูกค้าเดิม และการทบทวนข้อมูลลูกค้าให้เป็นปัจจุบันเป็นระยะๆ รวมทั้ง การดำเนินการอื่นๆ ตามที่หน่วยงานผู้มีความอำนาจกำหนดแนวทาง

8. ข้อกำหนดเกี่ยวกับ FATCA และกฎหมายภาษีต่างประเทศในลักษณะเดียวกัน

ในปี พ.ศ. 2553 ประเทศสหรัฐอเมริกาได้ออกกฎหมายที่เรียกว่า Foreign Account Tax Compliance Act (ซึ่งต่อไปจะ เรียกว่า FATCA) โดยมีผลบังคับใช้วันที่ 1 กรกฎาคม พ.ศ. 2557 กฎหมายฉบับดังกล่าวกำหนดให้สถาบันการเงินที่ไม่ใช่สัญชาติ อเมริกานอกประเทศสหรัฐอเมริกา (Foreign Financial Institution หรือ FFI) รายงานข้อมูลเกี่ยวกับบัญชีของบุคคลที่อยู่ใน บังคับต้องเสียภาษีให้กับประเทศสหรัฐอเมริกา (ซึ่งรวมถึงบุคคลธรรมดา/นิติบุคคล สัญชาติอเมริกัน ผู้ซึ่งมีถิ่นที่อยู่ถาวรใน สหรัฐอเมริกา และผู้ซึ่งมีถิ่นที่อยู่ทางภาษีในสหรัฐอเมริกา) ซึ่งเปิดหรือมีไว้กับ FFI นั้น นอกจากนี้ยังปรากฏด้วยว่าในปัจจุบันมี รัฐบาลในหลายประเทศกำลังดำเนินการออกกฎหมายที่มีข้อกำหนดและหลักเกณฑ์ในลักษณะที่คล้ายคลึงกับ FATCA (ซึ่งต่อไป จะรวมเรียก FATCA และกฎหมายดังกล่าวว่า “กฎหมายต่างประเทศที่เกี่ยวข้อง”)

กองทุนรวมและบริษัทจัดการถือว่าเป็น FFI ตามบทนิยามของ FATCA ซึ่งถูกกำหนดให้ต้องเข้าผูกพันตนกับหน่วยงานสรรพากร ของประเทศสหรัฐอเมริกาโดยมีหน้าที่ต้องรายงานข้อมูลและธุรกรรมทางการเงินของบุคคลสัญชาติอเมริกันและบุคคลที่มี ลักษณะตามหลักเกณฑ์ที่ FATCA กำหนด หน้าที่ในการตรวจสอบข้อมูลลูกค้าเพื่อหาความสัมพันธ์ของลูกค้ากับประเทศ สหรัฐอเมริกา และรวมถึงหน้าที่ในการกำหนดให้ลูกค้าบางประเภทต้องจัดทำเอกสารยืนยันตนตามหลักเกณฑ์ของ FATCA เป็นต้น

ภายใต้ข้อกำหนดของ FATCA หากกองทุนรวมใดไม่เข้าผูกพันตนเพื่อปฏิบัติตามหลักเกณฑ์ของ FATCA (กล่าวคือ มีสถานะเป็น Non-Participating Foreign Financial Institution หรือ NPFFI) กองทุนรวมนั้นจะได้รับผลกระทบที่สำคัญในสองกรณี คือ

(1) ต้องถูกหักเงินในอัตรา 30 % ของเงินที่กองทุนรวมจะได้รับจากรายได้ ผลประโยชน์หรือเงินจากการขายทรัพย์สินทางการเงิน ในประเทศสหรัฐอเมริกา (เงินลงทุนทางตรง) ซึ่งจะเริ่มต้นตั้งแต่วันที่ 1 กรกฎาคม พ.ศ. 2557 เป็นต้นไป และเงินลงทุนทางอ้อม ในทรัพย์สินทางการเงินของประเทศสหรัฐอเมริกา (Pass-thru) ซึ่งอาจรวมถึงเงินฝากและเงินลงทุนกับสถาบันการเงินอื่นๆ นอก ประเทศสหรัฐอเมริกา ซึ่งจะเริ่มต้นตั้งแต่ปี พ.ศ. 2560 เป็นต้นไป โดย FATCA กำหนดให้สถาบันการเงินของประเทศ สหรัฐอเมริกาและ FFI ที่เข้าร่วมผูกพันตนตามข้อกำหนดของ FATCA (ซึ่งรวมถึงธนาคารและสถาบันการเงินในประเทศไทย ผู้รับ ฝากทรัพย์สิน ผู้สนับสนุนการขายและรับซื้อคืนหน่วยลงทุน) มีหน้าที่ดำเนินการหักเงิน ณ ที่จ่ายดังกล่าวก่อนชำระให้กับกองทุน รวมที่เป็น NPFFI

(2) ธนาคารและสถาบันการเงินทั้งในประเทศไทยและต่างประเทศรวมทั้งผู้ดูแลผลประโยชน์ ผู้รับฝากทรัพย์สิน และผู้สนับสนุน การขายและรับซื้อคืนหน่วยลงทุน ที่เข้าร่วมผูกพันตามข้อกำหนดของ FATCA อาจจะมีสิทธิหรือระงับการทำธุรกรรมทางการเงิน หรือยุติความสัมพันธ์ทางธุรกิจกับกองทุนรวมหรือบริษัทจัดการ ซึ่งอาจทำให้กองทุนรวมไม่สามารถดำเนินการลงทุนต่อไปได้ และ/หรือดำเนินการลงทุนได้อย่างไม่มีประสิทธิภาพ รวมถึงอาจทำให้ผู้ถือหน่วยลงทุนไม่สามารถทำรายการผ่านทางผู้สนับสนุน การขายและรับซื้อคืนหน่วยลงทุนได้อีกต่อไป

เพื่อมิให้บริษัทจัดการและกองทุนรวมได้รับผลกระทบในการดำเนินงานรวมทั้งเพื่อเป็นการรักษาประโยชน์ของผู้ถือหน่วยลงทุนโดยรวม บริษัทจัดการและกองทุนรวม (โดยบริษัทจัดการ) จึงเข้าผูกพันตนเพื่อปฏิบัติตามหลักเกณฑ์และข้อกำหนดของกฎหมายต่างประเทศที่เกี่ยวข้อง และเพื่อให้บริษัทจัดการและกองทุนรวมสามารถปฏิบัติตามภาระผูกพันภายใต้ข้อกำหนดและหลักเกณฑ์ของกฎหมายต่างประเทศที่เกี่ยวข้องได้ บริษัทจัดการและกองทุนรวม (ซึ่งรวมทั้งผู้ที่เกี่ยวข้องกับการปฏิบัติงานของกองทุน เช่น ผู้ดูแลผลประโยชน์ ผู้รับฝากทรัพย์สิน และผู้สนับสนุนการขายและรับซื้อคืนหน่วยลงทุน) จึงขอสงวนสิทธิในการดำเนินการดังนี้

(1) ร้องขอให้ผู้ถือหน่วยลงทุนที่เข้าขายเป็นพลเมืองของประเทศสหรัฐอเมริกา(หรือเป็นบุคคลตามที่กฎหมายต่างประเทศที่เกี่ยวข้องกำหนด) ให้คำยินยอมบริษัทจัดการและกองทุนและตัวแทนในการนำส่งข้อมูล (เช่น ชื่อ ที่อยู่ เลขประจำตัวผู้เสียภาษีของสหรัฐอเมริกา จำนวนและมูลค่าหน่วยลงทุนคงเหลือ จำนวนเงินค่าขายคืนหน่วยลงทุนหรือเงินปันผลที่ได้รับ เป็นต้น) ที่มีอยู่ในบัญชีทั้งหมดของผู้ถือหน่วยลงทุนนั้นกับบริษัทจัดการ ให้กับหน่วยงานของรัฐทั้งในและต่างประเทศ ตามข้อกำหนดของกฎหมายต่างประเทศที่เกี่ยวข้อง

(2) ร้องขอให้ผู้ถือหน่วยลงทุนนำส่งข้อมูล เอกสาร และ/หรือคำยินยอม เพิ่มเติม เพื่อยืนยันหรือพิสูจน์ทราบความเกี่ยวข้องกับประเทศสหรัฐอเมริกา เช่น หนังสือแสดงการเสียสิทธิในสัญชาติอเมริกันหรือการให้ข้อมูลตามหัวข้อที่กำหนดไว้ในแบบฟอร์มของหน่วยงานสรรพากรของประเทศสหรัฐอเมริกา หรือการแจ้งปรับปรุงข้อมูลเมื่อข้อมูลที่เคยให้ไว้มีการเปลี่ยนแปลง เป็นต้น รวมถึงนำส่งหลักฐานเพื่อยืนยันการเข้าร่วมใน FATCA หรือกฎหมายต่างประเทศที่เกี่ยวข้อง (ในกรณีที่เป็นลูกค้าสถาบันการเงิน) ทั้งนี้เป็นไปตามหลักเกณฑ์และข้อกำหนดของกฎหมายดังกล่าว

(3) ดำเนินการอื่นใดเพื่อให้สอดคล้องกับกฎหมายต่างประเทศที่เกี่ยวข้อง

เพื่อเป็นการป้องกันและลดผลกระทบที่จะเกิดต่อกองทุนหรือผู้ถือหน่วยลงทุนโดยรวม รวมทั้งเพื่อให้กองทุนหรือผู้ถือหน่วยลงทุนโดยรวมได้รับประโยชน์เพิ่มขึ้นหากมีการดำเนินการที่สอดคล้องกับกฎหมายต่างประเทศที่เกี่ยวข้องข้างต้น ในกรณีที่ผู้ถือหน่วยลงทุนปฏิเสธการดำเนินการหรือไม่แสดงเจตนาตอบรับภายในระยะเวลาที่บริษัทจัดการกำหนด บริษัทจัดการขอสงวนสิทธิในการดำเนินการอย่างใดอย่างหนึ่งหรือหลายอย่างดังต่อไปนี้ตามความจำเป็นและความเหมาะสม โดยถือว่าผู้ถือหน่วยลงทุนดังกล่าวรับทราบการดำเนินการตามที่บริษัทจัดการแจ้งนี้แล้ว และ/หรือได้ดำเนินการตามข้อตกลงที่ได้ระบุไว้ในคำขอเปิดบัญชี

(1) ไม่รับคำสั่งซื้อ/ สับเปลี่ยน/ โอน หน่วยลงทุนของผู้ถือหน่วยลงทุนดังกล่าว

(2) ระงับหรือหยุดให้บริการ และดำเนินการคืนเงินลงทุนตามมูลค่าหน่วยลงทุนให้แก่ผู้ถือหน่วยลงทุนดังกล่าว

(3) ดำเนินการหักเงิน ณ ที่จ่ายจากรายได้เงินลงทุน เงินปันผลและ/หรือเงินที่ชำระค่าขายคืนหน่วยลงทุนของผู้ถือหน่วยลงทุนรายนั้นได้ เพื่อให้สอดคล้องกับเกณฑ์และข้อกำหนดของกฎหมายต่างประเทศที่เกี่ยวข้อง ทั้งนี้ ต้องไม่ขัดกับกฎหมายของประเทศไทย

(4) ดำเนินการอื่นใดอันเป็นการป้องกันหรือลดผลกระทบ หรือทำให้กองทุนหรือผู้ถือหน่วยลงทุนโดยรวมได้รับประโยชน์เพิ่มขึ้นหากมีการดำเนินการที่สอดคล้องกับกฎหมายต่างประเทศที่เกี่ยวข้องข้างต้น

การดำเนินการดังกล่าวถือเป็นความจำเป็น และเป็นการรักษาผลประโยชน์ของกองทุนโดยรวม เพราะเป็นการกระทำเพื่อหลีกเลี่ยงมิให้บริษัทจัดการและกองทุนมีการดำเนินการที่ไม่สอดคล้องข้อบังคับของ FATCA และกฎหมายต่างประเทศที่เกี่ยวข้องอันจะทำให้กองทุนอาจต้องถูกหัก ณ ที่จ่าย หรือถูกปิดบัญชีธนาคารตามที่กล่าวแล้วข้างต้น ซึ่งในทางปฏิบัติบริษัทจัดการจะเลือกดำเนินการเฉพาะผู้ถือหน่วยลงทุนที่เข้าขายเป็นพลเมืองของประเทศสหรัฐอเมริกา(หรือเป็นบุคคลตามที่กฎหมายต่างประเทศที่เกี่ยวข้องกำหนด)เท่านั้น

ทั้งนี้ ในกรณีที่กฎหมายไทยมีการแก้ไขเพิ่มเติมข้อกำหนดเพื่อรองรับการดำเนินการตามที่บริษัทจัดการได้สงวนสิทธิไว้ข้างต้น บริษัทจัดการ(รวมถึงผู้ที่เกี่ยวข้อง) จะดำเนินการตามข้อกำหนดของกฎหมายภายในประเทศ โดยอาจนำส่งข้อมูลของผู้ถือหน่วยลงทุนไปยังหน่วยงาน หรือดำเนินการอื่นใดที่ราชการกำหนด โดยไม่จำเป็นต้องร้องขอต่อผู้ถือหน่วยลงทุน

รายงานสรุปเงินลงทุน
มูลค่า ณ วันที่ 30 พฤศจิกายน 2568

กลุ่มของตราสารการลงทุน	มูลค่าตามราคาตลาด	%NAV
(ก) ตราสารภาครัฐไทย/ตราสารภาครัฐต่างประเทศ	135,792,212.84	8.80
(ก) ตราสารภาครัฐไทย/ตราสารภาครัฐต่างประเทศ	871,337,604.07	56.49
(ข) ตราสารที่ธนาคารที่มีกฎหมายเฉพาะจัดตั้งขึ้น ธนาคารพาณิชย์ หรือบริษัท เงินทุนเป็นผู้ออก/ส่งจ่าย/รับอวัล/ค้ำประกัน	49,161,309.54	3.19
(ค) ตราสารที่มีอันดับความน่าเชื่อถืออยู่ในอันดับที่สามารถ ลงทุนได้ (Investment grade)	239,159,630.80	15.50
(ค) ตราสารที่มีอันดับความน่าเชื่อถืออยู่ในอันดับที่สามารถ ลงทุนได้ (Investment grade)	252,830,421.02	16.39
(ง) ตราสารที่มีอันดับความน่าเชื่อถืออยู่ในอันดับต่ำกว่าอันดับที่ สามารถลงทุนได้ (Non-Investment grade) หรือไม่มี Rating	-	-

สัดส่วนเงินลงทุนขั้นสูงต่อมูลค่าทรัพย์สินสุทธิของกองทุนสำหรับกลุ่มตราสารตาม (ง) เท่ากับ 0% NAV

รายงานสถานะการลงทุน การกู้ยืม และการก่อภาระผูกพัน
มูลค่า ณ วันที่ 30 พฤศจิกายน 2568

รายละเอียดการลงทุน	มูลค่าตามราคาตลาด	%NAV
หลักทรัพย์หรือทรัพย์สินในประเทศ	1,543,239,774.92	100.05
พันธบัตรรัฐบาล		
อายุคงเหลือน้อยกว่า 1 ปี	1,007,129,816.91	65.29
เงินฝากธนาคาร	49,161,309.54	3.19
ตั๋วแลกเงิน		
ตั๋วแลกเงินที่บริษัทเอกชนเป็นผู้ออกและขึ้นทะเบียนใน Thai BMA หรือตลาดตราสารหนี้	239,159,630.80	15.50
หุ้นกู้		
อายุคงเหลือน้อยกว่า 1 ปี	247,789,017.67	16.06
ประเภทรายการค้างรับค้างจ่ายหรือหนี้สินอื่น ๆ	-760,237.13	-0.05
มูลค่าทรัพย์สินสุทธิ	1,542,479,537.79	100

รายละเอียดการลงทุนในหลักทรัพย์
มูลค่า ณ วันที่ 30 พฤศจิกายน 2568

รายละเอียด	อัตราส่วน (%)	จำนวนเงินต้น หรือ จำนวนหุ้น/หน่วย	มูลค่ายุติธรรม (บาท)
เงินฝากธนาคาร			
ธนาคาร ธนชาต จำกัด (มหาชน)	0.00	0.00	0.00
ธนาคารกรุงไทย จำกัด (มหาชน)	0.02	326,567.92	326,910.64
ธนาคารไทยพาณิชย์ จำกัด (มหาชน)	0.08	1,259,276.43	1,281,538.61
ธนาคารยูโอบี จำกัด (มหาชน)	0.00	0.00	0.00
ธนาคารแลนด์ แอนด์ เฮ้าส์ จำกัด (มหาชน)	0.00	0.00	0.00
รวมเงินฝากธนาคาร	0.10		1,608,449.25
ตัวแลกเปลี่ยน			
บริษัท บ้านปู จำกัด (มหาชน)	1.94	29,976,511.50	29,984,070.30
บริษัท ราชธานี ลิสซิ่ง จำกัด (มหาชน)	3.23	49,876,743.00	49,896,029.00
บริษัท แลนด์แอนด์เฮ้าส์ จำกัด (มหาชน)	3.22	49,717,420.60	49,725,791.80
บริษัทหลักทรัพย์ เมย์แบงก์ (ประเทศไทย) จำกัด (มหาชน)	3.88	59,823,440.40	59,823,476.20
บริษัทหลักทรัพย์ หยวนต้า (ประเทศไทย) จำกัด	3.22	49,728,198.00	49,730,263.50
รวมตัวแลกเปลี่ยน	15.50		239,159,630.80
บัตรเงินฝาก			
ธนาคาร อาคารสงเคราะห์	3.08	47,000,000.00	47,552,860.29
รวมบัตรเงินฝาก	3.08		47,552,860.29
พันธบัตรรัฐบาล			
กระทรวงการคลัง	8.80	136,000.00	135,792,212.84
ธนาคารแห่งประเทศไทย	56.49	872,000.00	871,337,604.07
รวมพันธบัตรรัฐบาล	65.29		1,007,129,816.91
หุ้นกู้			
บริษัท กัลฟ์ เอ็นเนอร์จี ดีเวลลอปเม้นท์ จำกัด (มหาชน)	0.05	700.00	706,391.04
บริษัท เงินติดล้อ จำกัด	2.30	35,800.00	35,414,572.19
บริษัท ดับบลิวเอชเอ คอร์ปอเรชั่น จำกัด (มหาชน)	1.70	26,000.00	26,279,589.88
บริษัท โตโยต้าลิสซิ่ง (ประเทศไทย) จำกัด	3.28	50,000.00	50,656,566.50
บริษัท บางจาก ศรีราชา จำกัด (มหาชน)	1.92	30,000.00	29,675,560.80
บริษัท เฟรเซอร์ส พร็อพเพอร์ตี้ (ประเทศไทย) จำกัด (มหาชน)	0.22	3,400.00	3,438,388.86
บริษัท แลนด์แอนด์เฮ้าส์ จำกัด (มหาชน)	1.74	27,000.00	26,831,083.95
บริษัท ศุภาลัย จำกัด(มหาชน)	4.52	70,000.00	69,745,461.10
บริษัท เอเชียเสริมกิจลิสซิ่ง จำกัด (มหาชน)	0.33	5,000.00	5,041,403.35
รวมหุ้นกู้	16.06		247,789,017.67
รวมเงินลงทุน	100.05		1,543,239,774.92
รายการค้างจ่ายหรือหนี้สินอื่น ๆ	-0.05		-760,237.13
มูลค่าทรัพย์สินสุทธิ	100		1,542,479,537.79

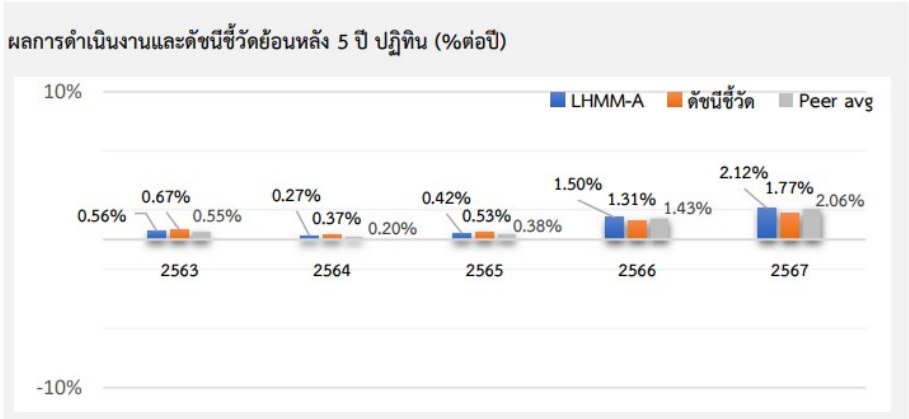
รายละเอียดตัวตราสารและอันดับความน่าเชื่อถือของตราสารทุกตัวใน Portfolio
มูลค่า ณ วันที่ 30 พฤศจิกายน 2568

ประเภท	ผู้ออก	อันดับ ความน่าเชื่อถือ	มูลค่าตาม ราคาตลาด
ตัวเงินคลัง	กระทรวงการคลัง		135,792,212.84
เงินฝากธนาคาร	ธนาคาร อัครสงเคราะห์	AAA(FITCH)	47,552,860.29
เงินฝากธนาคาร	ธนาคารกรุงไทย จำกัด (มหาชน)	AA+(FITCH)	326,910.64
เงินฝากธนาคาร	ธนาคารไทยพาณิชย์ จำกัด (มหาชน)	AA+(FITCH)	1,281,538.61
พันธบัตรธนาคารแห่งประเทศไทย	ธนาคารแห่งประเทศไทย		871,337,604.07
หุ้นกู้	บริษัท กัลฟ์ เอ็นเนอร์จี ดีเวลลอปเม้นท์ จำกัด (มหาชน)	AA-(TRIS)	706,391.04
หุ้นกู้	บริษัท เงินดีดล้อ จำกัด	A+(TRIS)	35,414,572.19
หุ้นกู้	บริษัท ดับบลิวเอชเอ คอร์ปอเรชั่น จำกัด (มหาชน)	A-(TRIS)	26,279,589.88
หุ้นกู้	บริษัท โตโยต้าลิสซิ่ง (ประเทศไทย) จำกัด	AAA(TRIS)	50,656,566.50
หุ้นกู้	บริษัท บางจาก ศรีราชา จำกัด (มหาชน)	A+(TRIS)	29,675,560.80
ตัวแลกเงิน	บริษัท บ้านปู จำกัด (มหาชน)	A+(TRIS)	29,984,070.30
หุ้นกู้	บริษัท เฟรเซอร์ส พร็อพเพอร์ตี้ (ประเทศไทย) จำกัด (มหาชน)	A(TRIS)	3,438,388.86
ตัวแลกเงิน	บริษัท ราชธานี ลิสซิ่ง จำกัด (มหาชน)	A-(TRIS)	49,896,029.00
ตัวแลกเงิน	บริษัท แลนด์แอนด์เฮ้าส์ จำกัด (มหาชน)	A(TRIS)	76,556,875.75
หุ้นกู้	บริษัท ศุภาลัย จำกัด(มหาชน)	A(TRIS)	69,745,461.10
หุ้นกู้	บริษัท เอเชียเสริมกิจลิสซิ่ง จำกัด (มหาชน)	A(FITCH)	10,082,806.70
ตัวแลกเงิน	บริษัทหลักทรัพย์ เมย์แบงก์ (ประเทศไทย) จำกัด (มหาชน)	AA+(FITCH)	59,823,476.20
ตัวแลกเงิน	บริษัทหลักทรัพย์ หยวนต้า (ประเทศไทย) จำกัด	AA(FITCH)	49,730,263.50

อัตราส่วนหมุนเวียนการลงทุนของกองทุน (Portfolio Turnover Ratio: PTR)
มูลค่า ณ วันที่ 30 พฤศจิกายน 2568

ชื่อกองทุน	PTR
กองทุนเปิด แอล เอช ตลาดเงิน	2.6983

ตารางเปรียบเทียบผลการดำเนินงาน
ชนิดสะสมมูลค่า
ข้อมูล ณ วันที่ 28 พฤศจิกายน 2568



ผลการดำเนินงานย้อนหลังแบบปีทั้งหมด (%ต่อปี)

	YTD	3 เดือน	6 เดือน	1 ปี ¹
LHMM-A	1.40	0.28	0.64	1.59
ดัชนีชี้วัด	1.25	0.27	0.59	1.41
ค่าเฉลี่ยในกลุ่มเดียวกัน	1.43	0.30	0.66	1.60
ความผันผวนกองทุน	0.07	0.02	0.04	0.07
ความผันผวนดัชนีชี้วัด	0.06	0.02	0.04	0.06
	3 ปี ¹	5 ปี ¹	10 ปี ¹	ตั้งแต่จัดตั้ง ¹
LHMM-A	1.70	1.15	1.16	1.51
ดัชนีชี้วัด	1.48	1.06	1.10	1.36
ค่าเฉลี่ยในกลุ่มเดียวกัน	1.67	1.11	1.04	N/A
ความผันผวนกองทุน	0.08	0.08	0.07	0.09
ความผันผวนดัชนีชี้วัด	0.07	0.07	0.06	0.08

ชื่อกองทุน	มูลค่าหน่วยลงทุน	มูลค่าทรัพย์สินสุทธิ
------------	------------------	----------------------

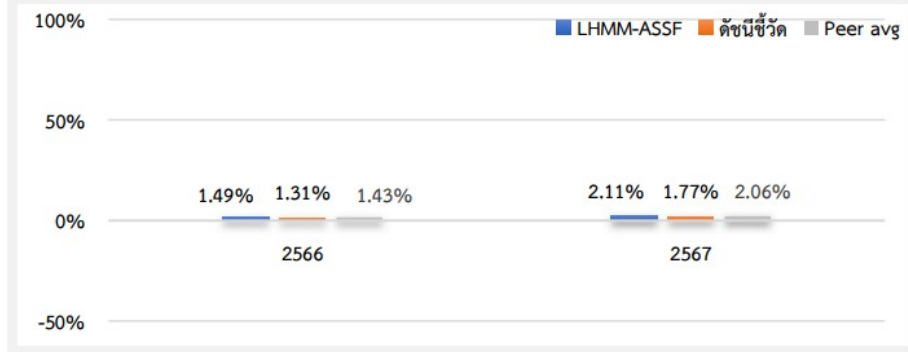
LHMM-A 12,3280 1,536,273,217.09

ข้อมูล ณ วันที่ 28 พฤศจิกายน 2568

- เอกสารการวัดผลการดำเนินงานของกองทุนรวมฉบับนี้ได้จัดทำขึ้นตามมาตรฐานการวัดผลการดำเนินงานของกองทุนรวมของสมาคมบริษัทจัดการลงทุน
- ผลการดำเนินงานในอดีต/ผลการเปรียบเทียบผลการดำเนินงานที่เกี่ยวข้องกับผลิตภัณฑ์ในตลาดทุน มิได้เป็นสิ่งยืนยันถึงผลการดำเนินงานในอนาคต
- ทำความเข้าใจลักษณะสินค้า เงื่อนไข ผลตอบแทน และความเสี่ยง ก่อนตัดสินใจลงทุน

ตารางเปรียบเทียบผลการดำเนินงาน
 ชนิดเพื่อการออมและสะสมมูลค่า
 ข้อมูล ณ วันที่ 28 พฤศจิกายน 2568

ผลการดำเนินงานและดัชนีชี้วัดย้อนหลัง 5 ปี ปฏิทิน (%ต่อปี)



ผลการดำเนินงานย้อนหลังแบบปีทั้งหมด¹ (%ต่อปี)

	YTD	3 เดือน	6 เดือน	1 ปี ¹
LHM-ASSF	1.40	0.28	0.63	1.58
ดัชนีชี้วัด	1.25	0.27	0.59	1.41
ค่าเฉลี่ยในกลุ่มเดียวกัน	1.43	0.30	0.66	1.60
ความผันผวนกองทุน	0.07	0.02	0.04	0.07
ความผันผวนดัชนีชี้วัด	0.06	0.02	0.04	0.06
	3 ปี ¹	5 ปี ¹	10 ปี ¹	ตั้งแต่จัดตั้ง ¹
LHM-ASSF	1.70	N/A	N/A	1.51
ดัชนีชี้วัด	1.48	N/A	N/A	1.34
ค่าเฉลี่ยในกลุ่มเดียวกัน	1.67	1.11	1.04	N/A
ความผันผวนกองทุน	0.08	N/A	N/A	0.08
ความผันผวนดัชนีชี้วัด	0.07	N/A	N/A	0.07

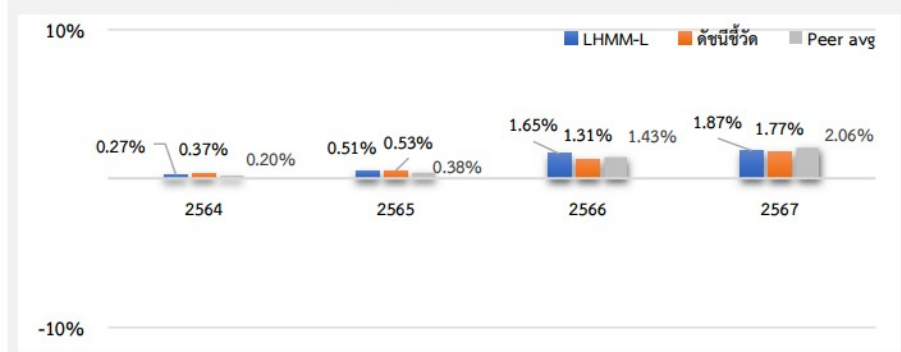
ชื่อกองทุน	มูลค่าหน่วยลงทุน	มูลค่าทรัพย์สินสุทธิ
LHM-ASSF	12,3267	6,121,415.08

ข้อมูล ณ วันที่ 28 พฤศจิกายน 2568

- เอกสารการวัดผลการดำเนินงานของกองทุนรวมฉบับนี้ได้จัดทำขึ้นตามมาตรฐานการวัดผลการดำเนินงานของกองทุนรวมของสมาคมบริษัทจัดการลงทุน
- ผลการดำเนินงานในอดีต/ผลการเปรียบเทียบผลการดำเนินงานที่เกี่ยวข้องกับผลิตภัณฑ์ในตลาดทุน มิได้เป็นสิ่งยืนยันถึงผลการดำเนินงานในอนาคต
- ทำความเข้าใจลักษณะสินค้า เงื่อนไข ผลตอบแทน และความเสี่ยง ก่อนตัดสินใจลงทุน

ตารางเปรียบเทียบผลการดำเนินงาน
 ชนิดผู้ถือหุ้นหน่วยลงทุนกองทุนภายใต้การบริหารจัดการ
 ข้อมูล ณ วันที่ 28 พฤศจิกายน 2568

ผลการดำเนินงานและดัชนีชี้วัดย้อนหลัง 5 ปี ปฏิทิน (%ต่อปี)



ผลการดำเนินงานย้อนหลังแบบปีกลมุด (1%ต่อปี)

	YTD	3 เดือน	6 เดือน	1 ปี ¹
LHMM-L	1.40	0.28	0.64	1.59
ดัชนีชี้วัด	1.25	0.27	0.59	1.41
ค่าเฉลี่ยในกลุ่มเดียวกัน	1.43	0.30	0.66	1.60
ความผันผวนกองทุน	0.07	0.02	0.04	0.07
ความผันผวนดัชนีชี้วัด	0.06	0.02	0.04	0.06
	3 ปี ¹	5 ปี ¹	10 ปี ¹	ตั้งแต่จัดตั้ง ¹
LHMM-L	1.67	N/A	N/A	1.15
ดัชนีชี้วัด	1.48	N/A	N/A	1.06
ค่าเฉลี่ยในกลุ่มเดียวกัน	1.67	1.11	1.04	N/A
ความผันผวนกองทุน	0.23	N/A	N/A	0.19
ความผันผวนดัชนีชี้วัด	0.07	N/A	N/A	0.07

เรือกองทุน	มูลค่าหน่วยลงทุน	มูลค่าทรัพย์สินสุทธิ
------------	------------------	----------------------

LHMM-L 12.3280 0.00

ข้อมูล ณ วันที่ 28 พฤศจิกายน 2568

- เอกสารการวัดผลการดำเนินงานของกองทุนรวมฉบับนี้ได้จัดทำขึ้นตามมาตรฐานการวัดผลการดำเนินงานของกองทุนรวมของสมาคมบริษัทจัดการลงทุน
- ผลการดำเนินงานในอดีต/ผลการเปรียบเทียบผลการดำเนินงานที่เกี่ยวข้องกับผลิตภัณฑ์ในตลาดทุน มิได้เป็นสิ่งยืนยันถึงผลการดำเนินงานในอนาคต
- ทำความเข้าใจลักษณะสินค้า เงื่อนไข ผลตอบแทน และความเสี่ยง ก่อนตัดสินใจลงทุน

ข้อมูลการถือหน่วยลงทุนเงิน 1 ใน 3
ณ วันที่ 30 พฤศจิกายน 2568

จำนวนผู้ถือหุ้น (ราย)	สัดส่วน(ร้อยละ)
N/A	N/A

ข้อมูล ณ วันที่ 30 พฤศจิกายน 2568